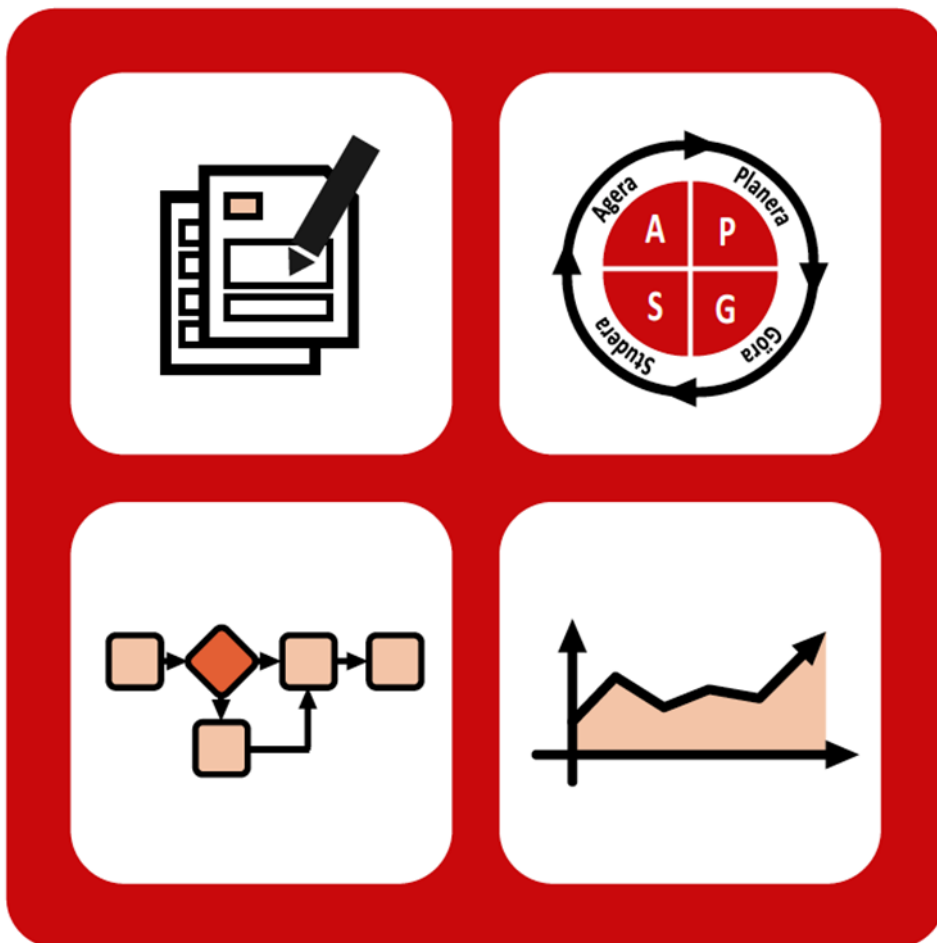


Årsrapport 2016

Senior alert





Nationellt Kvalitetsregister för Vårdprevention – Senior alert

Vårdprevention och Senior alert är begrepp som hjälper vård- och omsorgspersonal att byta mål och riktning i vardagen. Det är ett stöd i förbättringsarbetet för att förhindra och undvika trycksår, undernäring, fall, ohälsa i munnen och blåsdysfunktion. Senior alert är även ett stöd för att arbeta evidensbaserat och systematiskt så att risker kan upptäckas tidigt och ett snabbt agerande leder till icke-skador.

Intresset för att arbeta vårdpreventivt har ökat alltmer i Sverige och på flera håll runt om i världen. 2016 har varit året då flertalet verksamheter, både inom kommun, region/landsting- och privata vårdgivare, efterfrågat stöd i att använda Senior alert i sina förbättringsarbeten.

I den här rapporten sammanställer vi resultat av arbetet med Senior alert för kommuner och landsting, samt utfall av förbättringsarbeten som genomförts i Sverige under 2016.



Anna Trink
Registerhållare



Göran Henriks
Styrgruppens ordförande



Många har behov av vårdprevention!

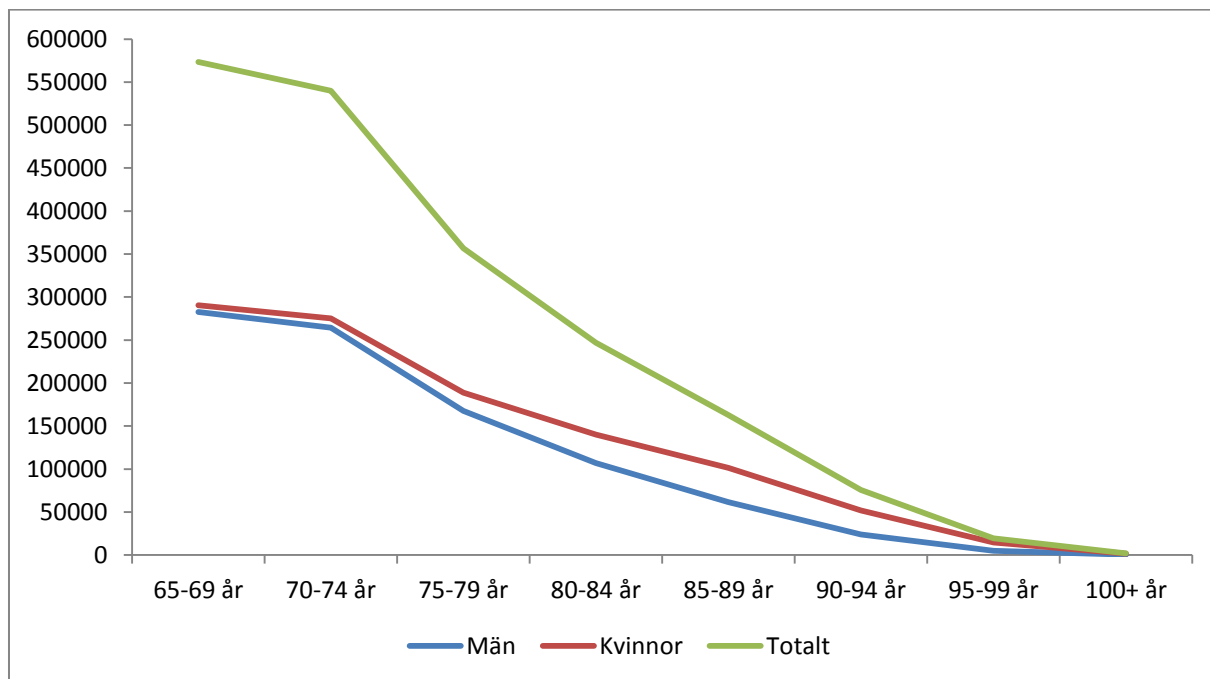


Diagram 1. Antal personer i Sverige ≥ 65 år 2016. Källa: Statistiska centralbyrån.

I Sverige fanns det ca 1 980 000 personer över 65 år 2015 (Källa: Statistiska centralbyrån, 12 augusti 2017). Av dessa var 54 % kvinnor och 46 % män (Tabell 1).

I Senior alert registreras data för riskbedömningar och åtgärder för att förebygga fall, undernäring, trycksår, ohälsa i munnen och blåsdysfunktion bland framförallt äldre personer 65+. Registret ger vård och omsorgspersonal möjlighet att utforma nya arbetssätt och genom att ta tillvara och använda insamlad data, kan verksamheten stärka, förbättra och utveckla den egna vårdens och omsorgens kvalitet.



Senior alerts organisation

Senior alert startade som nationellt kvalitetsregister i april 2008 och är utvecklat av Kulturum, Region Jönköpings län och Vårdförbundet, med stöd av Sveriges Kommuner och Landsting (SKL).

Region Jönköpings län är huvudman och centralt personuppgiftsansvarig för Senior alert. Uppsala Clinical research center, UCR, är leverantör av IT-systemet Senior alert och Kulturum, Region Jönköpings län sköter utveckling, utbildning och support.

Styr- och expertgruppens uppdrag är att vara en strategisk ledning för registret Senior alert och ansvarar för registerarbetets vetenskapliga förankring.

Deltagare styr- och expertgruppen 2016:

Göran Henriks, Ordförande, Kulturum

Anna Trinks, Registerhållare, Kulturum

Elsa Ask, Patientrepresentant

Josephine Garpsäter, Dietisternas riksförbund, Sundbybergs kommun

Thomas Schneider, Bräcke Diakoni, FAMNA

Helle Wijk, Göteborgs universitet

Madeleine Wertsén, Mölndals sjukhus

Anders Engelholm, MAS Sundsvalls kommun, Nätverket Nikola

Carita Nygren, Förbundet Sveriges Arbetsterapeuter

Elisabeth Rothenberg, Högskolan Kristianstad

Lars Gahnberg, Göteborgs universitet, Tandläkarförbundet, Kvalitetsregistret SkaPa

Ann Johansson, Vårdförbundet

Agneta Ståhle, Karolinska institutet

Rut Öien, Sårcentrum, Landstinget i Blekinge, RiksSår

Nina Åkesson, Sårcentrum, Landstinget i Blekinge, RiksSår

Kristina Malmsten, Produktägare UCR, Kulturum

Maj Rom, Landstinget i Sörmland

Styr- och expertgruppen har haft sex möten under 2016. Expertgruppen har även sammanträtt vid sex tillfällen för stöd i utveckling och uppdatering av variabler i registret.



Kansli och support

Kansliet ansvarar för den dagliga driften av Senior alert. Gruppens arbete är att vara användarsupport, administration, spridningsarbete samt utbildning och handledning för anslutna enheter.

Anette Vernersson, telefon- och mailsupport

Dennis Nordvall, statistiker och datamanager

Rolf Bardon, information och kommunikation

Maria Johansson, utvecklingsledare

Kristina Malmsten, utvecklingsledare

Anna Trinks, registerhållare



Senior alert stödjer processen

Områdena trycksår, undernäring, fall och munhälsa hänger ihop. Till exempel den person som har problem med munhälsa äter mindre, får därmed i sig mindre näring och risken för att ådra sig ökad skörhet ökar liksom risken att falla. Blir han eller hon sedan sängliggande kan trycksår bli följden.

Vårdprevention innebär ett systematiskt förebyggande arbetssätt liknande hela vårdkedjan. Senior alert har byggt in den vårdpreventiva processen i registreringen. Vårdmedarbetarna kan följa alla steg i den vårdpreventiva processen direkt i registret.

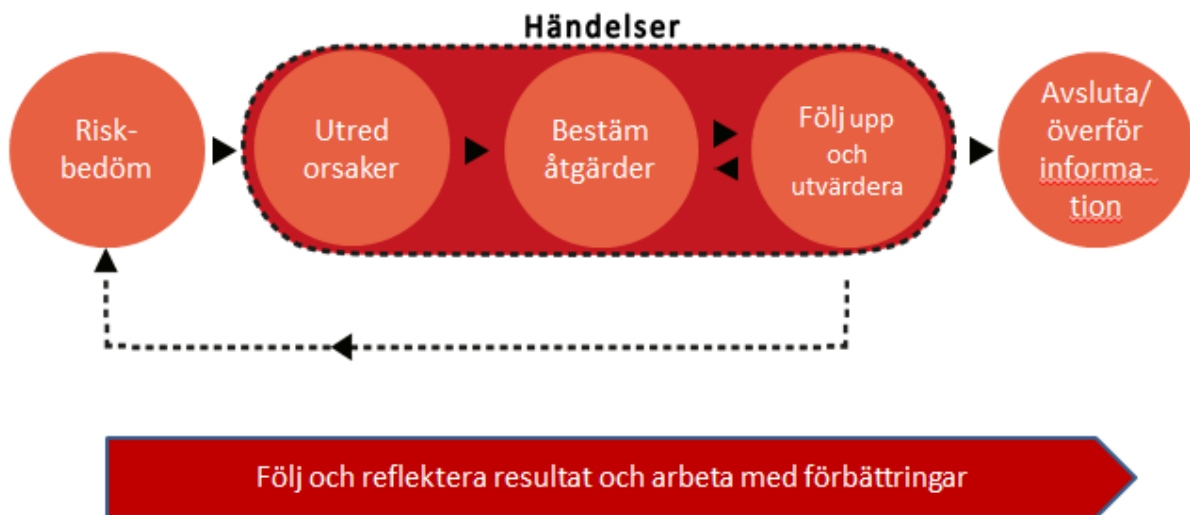


Bild 1. Vårdpreventiva processen

Riskbedömning

Första steget i ett preventivt arbetssätt, är att tillsammans med personen identifiera eventuell risk inom de fem områdena; fall, trycksår, undernäring, ohälsa i munnen och blåsdysfunktion. För detta används olika standardiserade bedömningsinstrument. Kunskap om personens risk ligger till grund för de preventiva åtgärder som ska göras.

Riskbedömningen registreras i registret.

Bakomliggande orsaker

För att rätt åtgärder ska kunna vidtas, behöver bakomliggande orsaker till riskerna identifieras. Teamet, med dess olika kompetenser, är tillsammans med personen viktiga för att belysa orsakerna utifrån olika perspektiv. Bakomliggande orsaker registreras i registret.



Förebyggande åtgärder

När kunskap om risker och bakomliggande orsaker finns, planeras och genomförs förebyggande åtgärder utifrån personens behov. De förebyggande åtgärderna inom varje område i Senior alert utgår från evidens och beskrivs enligt KVÅ (Klassifikation av Vårdåtgärder, Socialstyrelsen). Planerade förebyggande åtgärder registreras i registret.

Händelser

Uppkomna fall och trycksår, viktminskning samt ohälsa i munnen följs, för att veta att de förebyggande åtgärderna har effekt. Uppstår en händelse registreras den i registret.

Uppföljning

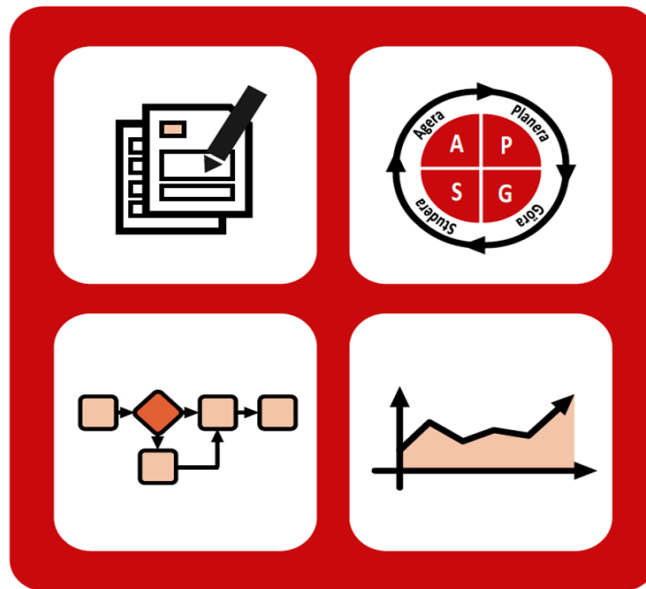
Vid uppföljning resonerar teamet om vilka åtgärder som har utförts och om eventuella händelser har uppkommit. Har åtgärderna inte gett önskat resultat, tas beslut om ytterligare eller andra åtgärder och därefter görs en ny uppföljning. Uppföljning av åtgärder och händelser registreras i registret.

Avslut

Avslut görs när vårdkontakt upphör eller om personen avlider. Avslut registreras i registret.



Vårdprevention



Senior alerts data möjliggör för användare, enheter och ledning att följa det egna preventiva arbetssättet samt att se resultatet av inträffade fall, uppkomna trycksår, viktminskning, ohälsa i munnen och blåsdysfunktion. Genom att reflektera över resultat stimuleras förbättringsarbete.

Arbete med Senior alert uppmuntrar medarbetare och ledare att arbeta med ständiga förbättringar, där personens behov sätts i centrum och mervärde skapas. Genom att analysera och reflektera över sitt resultat kan verksamheten identifiera förbättringsområden, sätta mål, pröva olika idéer, mäta och följa upp. Små förändringar prövas systematiskt genom att använda PGSA-hjulet, det vill säga Planera, Göra, Studera och Agera. Det handlar om att minska gapet mellan verksamhetens nuläge och önskade läge.



Spridning av Senior alert

Senior alert är ett kvalitetsregister som finns tillgängligt via säker webbuppkoppling där personer med vårdkontakt, registreras med riskbedömning, bakomliggande orsaker, planerade åtgärder, uppföljda åtgärder och resultat inom områdena fall, undernäring, trycksår ohälsa i munnen och blåsdysfunktion. Registret är i första hand utvecklat för personer 65 år och äldre men kan även användas för yngre personer med samma vårdbehov.

2016 är 284 kommuner av 290, 19 av 21 regioner/landsting och 143 privata utförare, anslutna till Senior alert och är fördelade på ca 7 800 registrerande enheter är anslutna till registret.

Under 2016 hade registret 35 000 användare som regelbundet registrerar i registret. Registrering görs online av vårdteamet som är direkt involverad i den äldres förebyggande vård och omsorg.

Inom kommunerna, regionerna/landstingen och de privata vårdgivarna används registret på olika typer av enheter.

Enhetstyp	Antal
Avdelning	315
Vårdcentral	134
Vård och omsorg	5103
Demens	819
Korttids	245
Socialpsykiatri	10
LSS	108
Hemsjukvård	1122
Total	7856

Tabell 1. Typ av enheter i Senior alert.



Täckningsgrad i kommunerna – Vård och omsorg, korttidsboenden och demensboenden.

I Sverige finns ingen statistik på exakt antalet personer som bor inom vård- och omsorg, korttidsboenden och demensboenden i realtid. Antalet platser och antalet boende personer ändras flera gånger per månad. För att beräkna täckningsgrad i Senior alert anger varje kommun antal platser i särskilda boenden, korttidsboenden och demensboenden per 2016-12-31 till Senior alert. Målvärdet är att minst 90 % av alla i kommunen har minst en riskbedömning utförd senaste året.

Tabell 2. Täckningsgrad i Särskilt boende, korttidsboende och demensboende, per kommun 2016-12-31.

Kommun	Antal platser	Antal RB	Andel RB
Stockholms län			
Botkyrka kommun	553	345	62%
Danderyd kommun	302	220	73%
Ekerö kommun	172	169	98%
Haninge kommun	424	375	88%
Huddinge kommun	609	478	78%
Järfälla kommun	399	23	6%
Lidingö stad	604	365	60%
Nacka kommun	666	495	74%
Norrtälje kommun	682	520	76%
Nykvarn kommun	52	27	52%
Nynäshamn kommun	192	172	90%
Salem kommun	105	105	100%
Sigtuna kommun	242	198	82%
Sollentuna kommun	510	475	93%
Solna kommun	591	421	71%
Stockholm stad	8065	3067	38%
Sundbyberg stad	338	319	94%
Södertälje kommun	537	399	74%
Tyresö kommun	269	269	100%
Täby kommun	440	440	100%
Upplands Väsby kommun	180	151	84%
Upplands-Bro kommun	218	128	59%
Vallentuna kommun	228	97	43%
Vaxholm stad	92	20	22%
Värmdö kommun	254	177	70%
Österåker kommun	197	195	99%
Uppsala län			
Enköping kommun	509	340	67%
Heby kommun	153	128	84%
Håbo kommun	122	122	100%



Knivsta kommun	96	49	51%
Tierp kommun	236	188	80%
Uppsala kommun	1660	933	56%
Älvkarleby kommun	65	25	38%
Östhammar kommun	262	149	57%
Södermanlands län			
Eskilstuna kommun	941	699	74%
Flens kommun	148	138	93%
Gnesta kommun	99	46	46%
Katrineholms kommun	477	273	57%
Nyköping kommun	621	217	35%
Oxelösund kommun	156	102	65%
Strängnäs kommun	373	283	76%
Trosa kommun	111	88	79%
Vingåker kommun	97	60	62%
Östhammar kommun	262	149	57%
Östergötlands län			
Boxholms kommun	55	8	15%
Finspång kommun	252	229	91%
Kinda kommun	123	80	65%
Linköping kommun	1947	843	43%
Mjölby kommun	337	209	62%
Motala kommun	596	330	55%
Norrköping kommun	1258	1062	84%
Söderköping kommun	185	91	49%
Vadstena kommun	135	67	50%
Valdemarsvik kommun	90	0	0%
Ydre kommun	50	37	74%
Åtvidaberg kommun	161	83	52%
Ödeshögs kommun	61	15	25%
Jönköpings län			
Aneby kommun	65	55	85%
Eksjö kommun	189	151	80%
Gislaved kommun	358	271	76%
Gnosjö kommun	75	75	100%
Habo kommun	101	43	43%
Jönköpings kommun	1668	1098	66%
Mullsjö kommun	89	60	67%
Nässjö kommun	346	275	79%
Sävsjö kommun	145	62	43%
Tranås kommun	221	133	60%
Vaggeryd kommun	147	117	80%
Vetlanda kommun	332	244	73%
Värnamo kommun	343	341	99%



Kronobergs län			
Alvesta kommun	266	259	97%
Lessebo kommun	106	65	61%
Ljungby kommun	335	75	22%
Markaryd kommun	121	79	65%
Tingsryd kommun	207	101	49%
Uppvidinge kommun	132	116	88%
Växjö kommun	805	412	51%
Älmhult kommun	202	145	72%
Kalmar län			
Borgholm kommun	128	128	100%
Emmaboda kommun	91	0	0%
Hultsfred kommun	132	77	58%
Högsby kommun	109	19	17%
Kalmar kommun	542	338	62%
Mönsterås kommun	169	54	32%
Mörbylånga kommun	134	126	94%
Nybro kommun	225	3	1%
Oskarshamn kommun	314	172	55%
Torsås kommun	79	0	0%
Vimmerby kommun	151	76	50%
Västervik kommun	422	339	80%
Region Gotland			
Gotland	592	558	94%
Blekinge län			
Karlshamns kommun	358	239	67%
Karlskrona kommun	786	578	74%
Olofström kommun	203	165	81%
Ronneby kommun	300	154	51%
Sölvesborg kommun	255	168	66%
Skåne län			
Bjuv kommun	150	135	90%
Bromölla kommun	144	113	78%
Burlövs kommun	158	21	13%
Båstad kommun	132	70	53%
Eslöv kommun	307	168	55%
Helsingborg kommun	1202	609	51%
Hässleholm kommun	506	408	81%
Höganäs kommun	291	136	47%
Hörby kommun	103	65	63%
Höör kommun	92	12	13%
Klippan kommun	122	52	43%
Kristianstad kommun	937	740	79%
Kävlinge kommun	125	73	58%



Landskrona kommun	354	346	98%
Lomma kommun	169	68	40%
Lund kommun	713	549	77%
Malmö kommun	2410	1068	44%
Osby kommun	157	139	89%
Perstorp kommun	71	58	82%
Simrishamns kommun	305	282	92%
Sjöbo kommun	173	108	62%
Skurup kommun	130	1	1%
Staffanstorps kommun	148	51	34%
Svalöv kommun	115	88	77%
Svedala kommun	126	91	72%
Tomelilla kommun	166	69	42%
Trelleborg kommun	420	181	43%
Vellinge kommun	332	93	28%
Ystad kommun	346	0	0%
Åstorp kommun	96	57	59%
Ängelholm kommun	495	277	56%
Örkelljunga kommun	105	83	79%
Östra Göinge Kommun	139	115	83%
Hallands län			
Falkenberg kommun	477	419	88%
Halmstad kommun	809	566	70%
Hylte kommun	133	118	89%
Kungsbacka kommun	648	518	80%
Laholm kommun	292	206	71%
Varberg kommun	588	368	63%
Västra Götalands län			
Ale kommun	161	148	92%
Alingsås kommun	411	256	62%
Bengtsfors kommun	151	74	49%
Bollebygd kommun	82	66	80%
Borås stad	945	297	31%
Dals-Ed kommun	51	0	0%
Essunga kommun	71	0	0%
Falköping kommun	618	338	55%
Färgelanda kommun	80	67	84%
Grästorp kommun	71	29	41%
Gullspångs kommun	57	40	70%
Göteborg stad	4315	1993	46%
Götene kommun	124	124	100%
Herrljunga kommun	88	78	89%
Hjo kommun	123	104	85%
Härryda kommun	252	0	0%



Karlsborg kommun	87	60	69%
Kungälv kommun	377	2	1%
Lerum kommun	284	40	14%
Lidköping kommun	457	267	58%
Lilla Edets kommun	133	53	40%
Lysekil kommun	178	138	78%
Mariestads kommun	200	199	100%
Mark kommun	132	75	57%
Mellerud kommun	149	133	89%
Munkedal kommun	148	102	69%
Mölndal kommun	515	2	0%
Orust kommun	155	140	90%
Partille kommun	268	172	64%
Skara kommun	151	125	83%
Skövde kommun	526	430	82%
Sotenäs kommun	126	59	47%
Stenungsunds kommun	194	0	0%
Strömstad kommun	144	23	16%
Svenljunga kommun	109	75	69%
Tanum kommun	174	143	82%
Tibro kommun	144	105	73%
Tidaholm kommun	170	138	81%
Tjörn kommun	187	165	88%
Tranemo kommun	141	123	87%
Trollhättan kommun	663	219	33%
Töreboda kommun	97	68	70%
Uddevalla kommun	636	385	61%
Ulricehamn kommun	283	173	61%
Vara kommun	150	123	82%
Vårgårda kommun	109	97	89%
Vänersborg kommun	446	358	80%
Åmål kommun	195	68	35%
Öckerö kommun	128	41	32%
Värmlands län			
Arvika kommun	272	167	61%
Eda kommun	106	55	52%
Filipstad kommun	167	126	75%
Forshaga kommun	82	47	57%
Grums kommun	108	30	28%
Hagfors kommun	174	93	53%
Hammarö kommun	117	52	44%
Karlstad kommun	822	580	71%
Kil kommun	98	17	17%
Kristinehamn kommun	283	242	86%



Munkfors kommun	64	1	2%
Storfors kommun	53	24	45%
Sunne kommun	178	170	96%
Säffle kommun	188	188	100%
Torsby kommun	196	19	10%
Årjäng kommun	149	137	92%
Örebro län			
Askersund kommun	110	92	84%
Degerfors kommun	122	102	84%
Hallsberg kommun	249	34	14%
Hällefors kommun	81	9	11%
Karlskoga kommun	351	276	79%
Kumla kommun	163	77	47%
Laxå kommun	74	61	82%
Lekeberg kommun	80	43	54%
Lindesberg kommun	274	240	88%
Ljusnarsberg kommun	124	56	45%
Nora kommun	151	116	77%
Örebro kommun	1153	997	86%
Västmanlands län			
Arboga kommun	210	186	89%
Fagersta kommun	237	201	85%
Hallstahammars kommun	197	156	79%
Kungsör kommun	134	84	63%
Köping kommun	356	279	78%
Norberg kommun	90	74	82%
Sala kommun	270	253	94%
Skinnskatteberg kommun	67	51	76%
Surahammar kommun	140	116	83%
Västerås kommun	1758	1339	76%
Dalarnas län			
Avesta kommun	252	206	82%
Borlänge kommun	463	0	0%
Falun kommun	566	218	39%
Gagnef kommun	100	89	89%
Hedemora kommun	143	102	71%
Leksand kommun	195	174	89%
Ludvika kommun	448	185	41%
Malung kommun	184	125	68%
Mora kommun	243	162	67%
Orsa kommun	97	42	43%
Rättvik kommun	192	141	73%
Smedjebacken kommun	122	17	14%
Säter kommun	108	91	84%



Vansbro kommun	114	84	74%
Älvdalen kommun	91	65	71%
Gävleborgs län			
Bollnäs kommun	295	266	90%
Gävle kommun	1015	857	84%
Hofors kommun	160	99	62%
Hudiksvall kommun	596	296	50%
Ljusdal kommun	327	246	75%
Nordanstig kommun	145	106	73%
Ockelbo kommun	76	60	79%
Ovanåker kommun	136	110	81%
Sandviken kommun	462	374	81%
Söderhamns kommun	456	401	88%
Västernorrlands län			
Härnösands kommun	292	247	85%
Kramfors kommun	222	221	100%
Sollefteå kommun	290	23	8%
Sundsvall kommun	1126	801	71%
Timrå kommun	226	106	47%
Ånge kommun	191	171	90%
Örnsköldsvik kommun	874	398	46%
Jämtlands län			
Berg kommun	137	133	97%
Bräcke kommun	121	95	79%
Härjedalen kommun	195	155	79%
Krokom kommun	160	142	89%
Ragunda kommun	109	73	67%
Strömsund kommun	200	164	82%
Åre kommun	153	106	69%
Östersund kommun	669	572	86%
Västerbottens län			
Bjurholms kommun	61	20	33%
Dorotea kommun	76	57	75%
Lycksele kommun	185	152	82%
Malå kommun	75	0	0%
Nordmalings kommun	140	105	75%
Norsjö kommun	66	18	27%
Robertsfors kommun	100	100	100%
Skellefteå kommun	962	782	81%
Sorsele kommun	50	6	12%
Storuman kommun	143	76	53%
Umeå kommun	1036	947	91%
Vilhelmina kommun	142	77	54%
Vindelns kommun	76	74	97%



Vännäs kommun	99	79	80%
Åsele kommun	80	0	0%
Norrbottens län			
Arjeplog kommun	76	5	7%
Arvidsjaur kommun	115	100	87%
Boden kommun	366	366	100%
Gällivare kommun	330	221	67%
Haparanda kommun	139	126	91%
Jokkmokks kommun	87	8	9%
Kalix kommun	273	197	72%
Kiruna kommun	307	166	54%
Luleå kommun	857	486	57%
Pajala kommun	172	62	36%
Piteå kommun	555	0	0%
Älvsbyn kommun	121	0	0%
Övertorneå kommun	115	81	70%
Övertorneå kommun	110	93	85%



Vårdpreventiva processen i kommunal verksamhet

Totalt gjordes det 126 500 stycken riskbedömningar i kommunal verksamhet under 2016 och ca 90 % av dessa hade risk inom ,minst ett område.

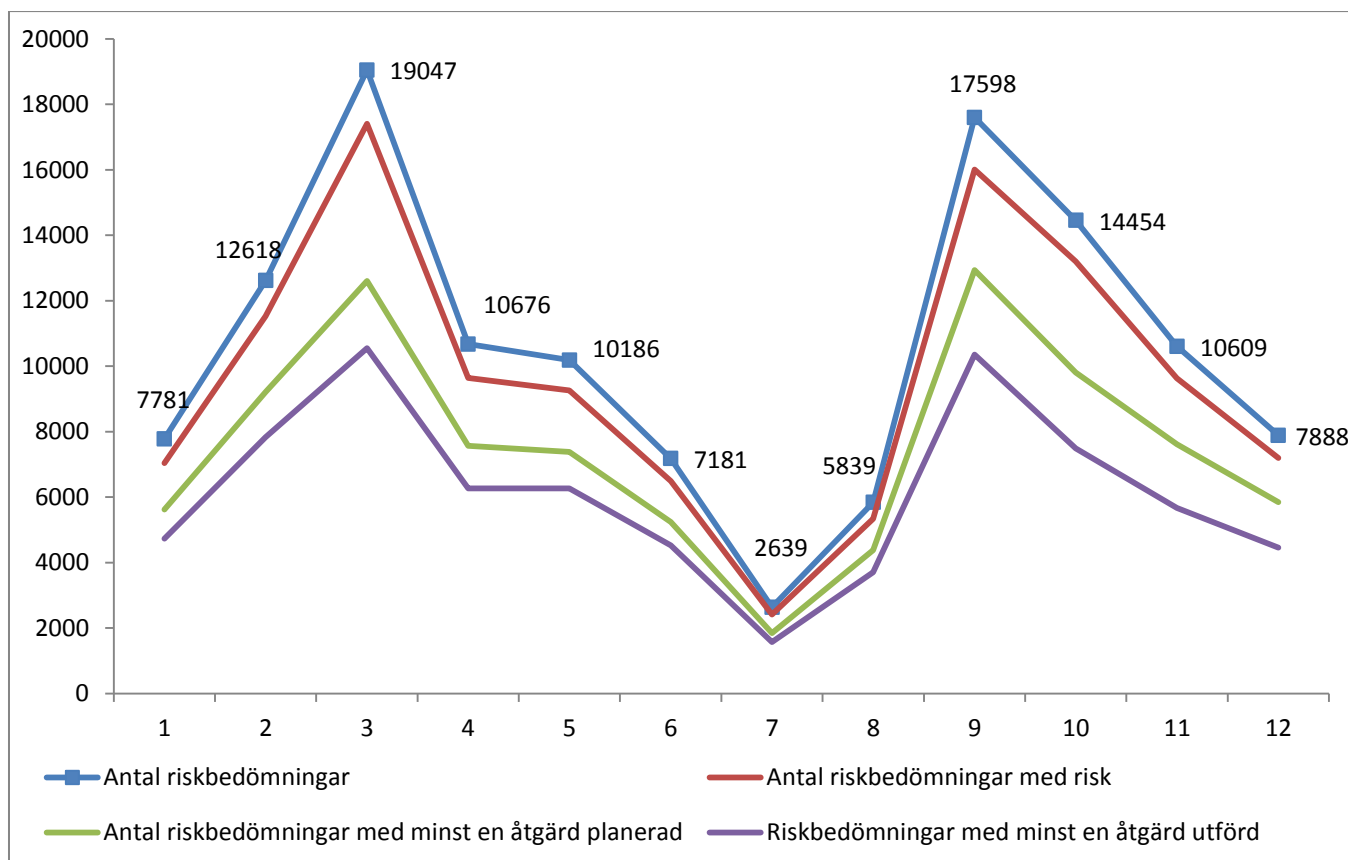


Diagram 2. Vårdpreventiva processen i kommunal verksamhet.

Andelen personer som hade risk är hög inom kommunal verksamhet. Det gör att det är mycket angeläget att ha bra förebyggande arbetssätt i dessa typer av verksamhet. Av alla riskbedömningar hade 77 % risk för fall, 60 % hade risk för undernäring, 28 % hade risk för trycksår, 42 % hade risk för ohälsa i munnen och 81 % hade risk för blåsdysfunktion. Av alla riskbedömningar med risk hade i snitt 82% minst en planerad åtgärd för funna risker.



Vårdprevention och utfall i kommunala verksamheter

<p>Unika personer: Antal unika personer som har fått minst en riskbedömning.</p> <p>Alla summor baseras på urvalsperioden</p> <ul style="list-style-type: none"> ↘ Minskning jämfört föregående period ↗ Ökning jämfört föregående period ↔ Ingen skillnad jämfört föregående period 	<p>Riskbedömningar med risk Täljare: Antal riskbedömningar med risk Nämnare: Antal riskbedömningar</p> <p>Bakomliggande orsaker vid risk Täljare: Antal med minst en angiven bakomliggande orsak per riskområde med risk Nämnare: Antal riskbedömningar med risk.</p> <p>Åtgärdsplan vid risk Täljare: Minst en angiven åtgärd per riskområde med risk. Nämnare: Antal riskbedömningar med risk</p> <p>Utförda åtgärder vid risk Täljare: Antal uppföljningar med minst en utförd åtgärd per riskområde med risk. Nämnare: Antal riskbedömningar (som hör till samma process som uppföljningen ovan oavsett urvalsperioden) med risk för minst ett riskområde.</p>	<p>Trycksår Totalt antal trycksår och totalt antal unika personer med minst ett trycksår.</p> <p>BMI<22 Totalt antal personer med BMI<22 och om ofrivillig viktminskning uppgivits (möjligt från 22 feb 2017 och framåt) så visas antal unika personer med ofrivillig viktminskning mellan riskbedömning-uppföljning eller uppföljning-riskbedömning.</p> <p>Fall Totalt antal fall och antal unika personer som fallit.</p> <p>Munhälsa grad två Totalt antal personer med någon grad 2:a enligt ROAG</p>
--	--	--

Vård och omsorg

	Vårdprevention					Utfall			
	Unika personer	Riskbedömningar med risk	Bakomliggande orsaker vid risk	Åtgärdsplan vid risk	Utförda åtgärder vid risk	Trycksår	BMI<22	Fall	Munhälsa grad 2
Sverige	60916	92% ↗ 81 079 av 88 334	35% ↘ 28 412 av 81 079	74% ↗ 59 980 av 81 079	66% ↘ 42 128 av 63 497	9829 6 449 personer	22307 personer	40420 11 636 personer	18202 personer

Tabell 3. Vårdprevention och utfall inom Vård och omsorg i Sverige 2016.

Demens

	Vårdprevention					Utfall			
	Unika personer	Riskbedömningar med risk	Bakomliggande orsaker vid risk	Åtgärdsplan vid risk	Utförda åtgärder vid risk	Trycksår	BMI<22	Fall	Munhälsa grad 2
Sverige	7863	94% ↗ 10 710 av 11 438	33% ↘ 3 504 av 10 710	74% ↗ 7 885 av 10 710	67% ↘ 5 607 av 8 383	1079 683 personer	2831 personer	6988 1 921 personer	2555 personer

Tabell 4. Vårdprevention och utfall inom Demensboenden i Sverige 2016.

Korttidsboenden

	Vårdprevention					Utfall			
	Unika personer	Riskbedömningar med risk	Bakomliggande orsaker vid risk	Åtgärdsplan vid risk	Utförda åtgärder vid risk	Trycksår	BMI<22	Fall	Munhälsa grad 2
Sverige	8281	96% ↗ 8 982 av 9 329	22% ↘ 1 966 av 8 982	71% ↘ 6 356 av 8 982	73% ↘ 5 298 av 7 238	1231 885 personer	3333 personer	2444 1 011 personer	2121 personer

Tabell 5. Vårdprevention och utfall inom Korttidsboenden i Sverige 2016.



LSS

	Unika personer	Vårdprevention				Utfall			
		Riskbedömningar med risk	Bakomliggande orsaker vid risk	Åtgärdsplan vid risk	Utförda åtgärder vid risk	Trycksår	BMI < 22	Fall	Munhälsa grad 2
Sverige	468	76% ↓ 476 av 630	42% ↓ 198 av 476	68% ↓ 325 av 476	70% ↓ 200 av 287	25 ↓ 18 personer	120 ↑ personer	138 ↑ 42 personer	105 ↓ personer

Tabell 6. Vårdprevention och utfall inom LSS i Sverige 2016.

Hemsjukvård

	Unika personer	Vårdprevention				Utfall			
		Riskbedömningar med risk	Bakomliggande orsaker vid risk	Åtgärdsplan vid risk	Utförda åtgärder vid risk	Trycksår	BMI < 22	Fall	Munhälsa grad 2
Sverige	14975	83% → 14 436 av 17 463	30% ↑ 4 316 av 14 436	65% ↑ 9 425 av 14 436	56% ↓ 5 596 av 10 047	1126 ↑ 803 personer	4858 ↓ personer	5596 ↑ 1 975 personer	2889 ↑ personer

Tabell 7. Vårdprevention och utfall inom Hemsjukvård i Sverige 2016.

Variationen mellan kommuner är stor, där flertalet arbetar strukturerat och systematiskt med Vårdprevention, medan andra har mycket arbete kvar att göra. Ett gott exempel är Kramfors kommun som under hösten 2016 genomförde ett stort förbättringsprojekt tillsammans med Senior alert. Målet med förbättringsprojektet var att minska fall, trycksår, undernäring och ohälsa i munnen.

	Unika personer	Vårdprevention				Utfall			
		Riskbedömningar med risk	Bakomliggande orsaker vid risk	Åtgärdsplan vid risk	Utförda åtgärder vid risk	Trycksår	BMI < 22	Fall	Munhälsa grad 2
Kramfors kommun	306	94% ↓ 518 av 552	70% ↓ 365 av 518	94% ↓ 456 av 518	94% ↓ 461 av 488	75 ↑ 42 personer	98 ↑ personer	257 ↑ 60 personer	95 ↑ personer
Gläntan	14	93% ↓ 28 av 30	96% ↓ 27 av 28	100% → 28 av 28	100% → 32 av 32	0 → 0 personer	2 ↓ personer	52 ↑ 7 personer	4 ↓ personer
Kaptenen	33	85% ↓ 53 av 62	98% → 52 av 53	98% → 52 av 53	98% ↓ 51 av 52	1 ↓ 1 personer	8 ↓ personer	15 ↑ 10 personer	6 → personer
Kaptensgatan	9	100% ↑ 9 av 9	78% → 7 av 9	67% → 6 av 9	100% → 1 av 1	1 ↑ 1 personer	1 ↑ personer	1 ↑ 1 personer	5 ↑ personer
Kramfors Hemsjukvård	23	85% ↑ 29 av 34	79% → 23 av 29	86% → 25 av 29	69% ↑ 9 av 13	1 ↑ 1 personer	9 ↑ personer	10 ↑ 5 personer	10 ↑ personer
Kvambacken	96	98% ↑ 150 av 183	64% ↓ 102 av 159	88% ↓ 140 av 159	92% ↓ 135 av 146	31 ↑ 20 personer	44 ↑ personer	5 ↓ 4 personer	27 ↑ personer
Nybo	26	97% ↑ 29 av 30	59% ↓ 17 av 29	97% ↑ 28 av 29	88% ↓ 36 av 41	5 ↑ 2 personer	10 ↓ personer	0 ↓ 0 personer	8 ↓ personer
Sundbrolund	58	90% → 109 av 121	36% ↓ 39 av 109	98% ↓ 107 av 109	97% ↓ 98 av 101	7 ↑ 3 personer	13 ↑ personer	156 ↑ 24 personer	8 ↓ personer
Viktoriagården	54	99% ↑ 102 av 103	96% → 98 av 102	98% → 100 av 102	97% → 99 av 102	29 ↑ 14 personer	15 ↑ personer	18 ↓ 10 personer	27 ↑ personer

Tabell 8. Vårdprevention och utfall, Kramfors kommun totalt 2016.

Kommunen lyckades förbättra den vårdpreventiva processen på alla sina enheter och flera av enheterna visade även positiva resultat på utfallet i form av minskade fall, trycksår, viktnedgångar och ohälsa i munnen.



Jämförelse av registreringar av vårdpreventiva processen - sjukhus i samtliga deltagande landsting och regioner 2016

Avdelningar på sjukhus har hög omsättning med många patienter/äldre personer som kommer och lämnar enheten. Därför borde antalet gjorda riskbedömningar vara högre än inom kommunal verksamhet. Då många regioner/landsting valt att dokumentera den vårdpreventiva processen i sina journalsystem, har en kraftig minskning av registreringar uppmärksammats i Senior alert. Totalt genomfördes 103 500 riskbedömningar 2016, jmf med ca 150 000 riskbedömningar 2015.

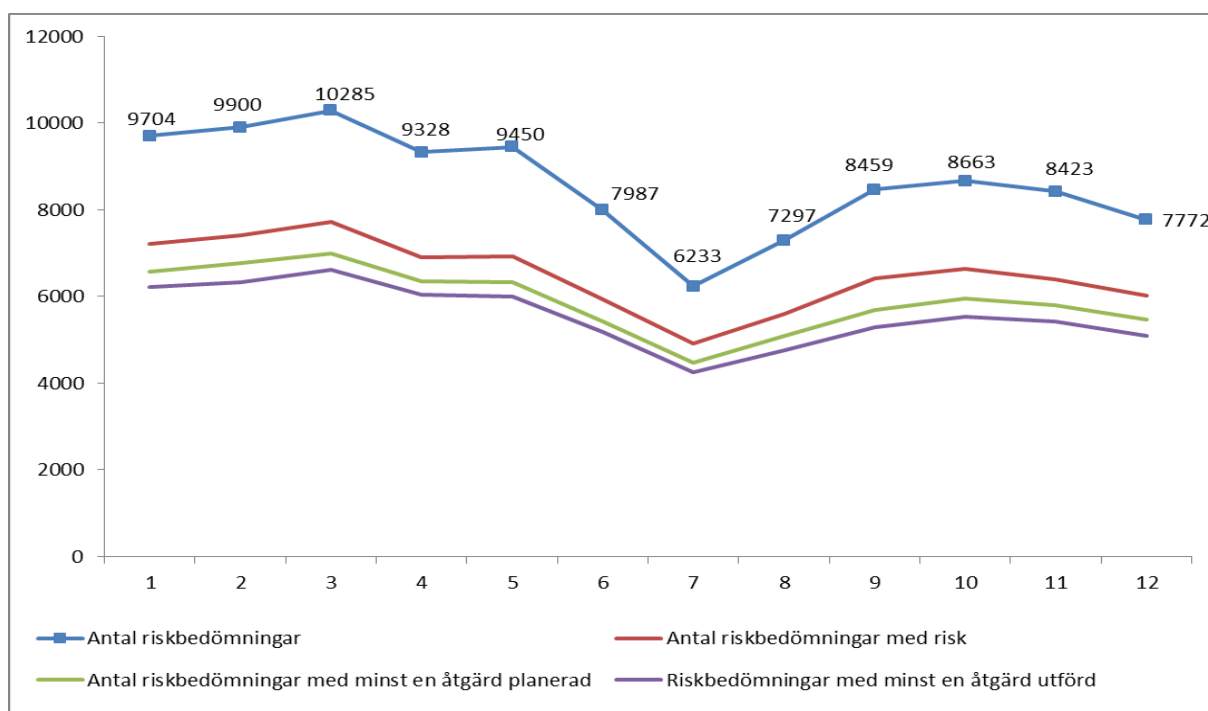


Diagram 3. Vårdpreventiva processen i regioner- och landstingsverksamheter - sjukhus



	Unika personer	Vårdprevention				Utfall			
		Risikbedömningar med risk	Bakomliggande orsaker vid risk	Åtgärdsplan vid risk	Utförda åtgärder vid risk	Trycksår	BMI >2	Fall	Munhälsa grad 2
Sverige	69581	76% ↑ 75 370 av 99 537	3% ↓ 1 924 av 75 370	84% ↑ 63 471 av 75 370	84% ↑ 59 229 av 70 800	5798 ↓ 3 526 personer	16358 ↓ personer	949 ↓ 750 personer	8361 ↓ personer
Landstinget Dalarna	3770	86% ↑ 4 074 av 4 741	5% ↓ 211 av 4 074	65% ↑ 2 642 av 4 074	73% ↑ 2 611 av 3 559	213 ↓ 148 personer	898 ↓ personer	27 ↑ 21 personer	604 ↓ personer
Landstinget Kalmar Lt Kalmar	2298	73% ↑ 2 058 av 2 820	0% ↓ 2 av 2 058	88% ↑ 1 804 av 2 058	93% ↑ 1 866 av 2 017	137 ↓ 97 personer	552 ↓ personer	52 ↓ 35 personer	54 ↓ personer
Landstinget Sörmland	664	93% ↑ 676 av 724	6% ↑ 38 av 676	72% ↑ 486 av 676	81% ↑ 471 av 581	17 ↓ 13 personer	190 ↓ personer	0 ↓ 0 personer	16 ↓ personer
Landstinget Västernorrland LVN	108	94% ↑ 107 av 114	6% ↑ 6 av 107	77% ↓ 82 av 107	64% ↓ 69 av 107	3 ↓ 3 personer	32 ↓ personer	0 ↓ 0 personer	22 ↓ personer
Landstinget Västmanland LTV	5179	83% ↑ 6 493 av 7 779	1% ↓ 70 av 6 493	92% ↑ 5 958 av 6 493	88% ↑ 5 130 av 5 858	573 ↓ 361 personer	1313 ↓ personer	12 ↓ 12 personer	882 ↑ personer
Landstinget i Uppsala län LUL	0	0% ↓ 0 av 0	0% ↓ 0 av 0	0% ↓ 0 av 0	0% ↓ 0 av 0	0 ↓ 0 personer	0 ↓ personer	0 ↓ 0 personer	0 ↓ personer
Landstinget i Värmland LiV	2004	81% ↓ 2 008 av 2 478	0% ↓ 1 av 2 008	90% ↑ 1 813 av 2 008	92% ↑ 1 816 av 1 966	50 ↓ 33 personer	521 ↓ personer	1 ↓ 1 person	51 ↓ personer
Norrbottnens läns landsting NLL	3998	78% ↓ 4 143 av 5 341	2% ↓ 63 av 4 143	79% ↑ 3 286 av 4 143	85% ↑ 3 252 av 3 823	358 ↓ 216 personer	933 ↓ personer	19 ↓ 17 personer	684 ↓ personer
Region Gotland Hälsa och sjukvård	0	0% ↓ 0 av 0	0% ↓ 0 av 0	0% ↓ 0 av 0	0% ↓ 0 av 0	0 ↓ 0 personer	0 ↓ personer	0 ↓ 0 personer	0 ↓ personer
Region Gävleborg Lg	9381	73% ↑ 10 581 av 14 457	2% ↓ 196 av 10 581	91% ↑ 9 617 av 10 581	80% ↓ 8 052 av 10 104	819 ↑ 475 personer	2078 ↓ personer	153 ↑ 115 personer	1657 ↑ personer
Region Halland	9977	77% ↑ 11 295 av 14 731	4% ↑ 475 av 11 295	78% ↓ 8 776 av 11 295	81% ↓ 8 597 av 10 634	1027 ↑ 574 personer	2444 ↑ personer	27 ↓ 26 personer	617 ↑ personer
Region Jämtland Härjedalen JLL	3081	79% ↓ 3 401 av 4 278	4% ↓ 138 av 3 401	65% ↓ 2 221 av 3 401	71% ↓ 2 223 av 3 117	224 ↑ 149 personer	740 ↓ personer	20 ↑ 16 personer	3 ↓ personer
Region Jönköpings län LJ	11806	65% ↑ 11 971 av 18 433	2% ↓ 192 av 11 971	90% ↓ 10 738 av 11 971	86% ↓ 9 707 av 11 281	716 ↓ 434 personer	2450 ↓ personer	424 ↓ 312 personer	1453 ↑ personer
Region Kronoberg	4073	75% ↓ 4 238 av 5 647	2% ↓ 89 av 4 238	93% ↑ 3 946 av 4 238	93% ↑ 3 842 av 4 137	466 ↑ 285 personer	998 ↑ personer	63 ↑ 59 personer	215 ↓ personer
Region Örebro län	8084	78% ↑ 9 073 av 11 559	2% ↓ 145 av 9 073	84% ↓ 7 596 av 9 073	85% ↓ 7 425 av 8 755	696 ↑ 412 personer	1889 ↑ personer	133 ↑ 120 personer	1153 ↑ personer
Region Östergötland LIO	4597	83% ↑ 4 520 av 5 442	6% ↑ 288 av 4 520	86% ↑ 3 883 av 4 520	90% ↓ 3 652 av 4 069	480 ↑ 313 personer	1099 ↑ personer	15 ↓ 13 personer	941 ↑ personer
Stockholms läns landsting SLL	16	88% ↓ 15 av 17	0% ↓ 0 av 15	33% ↑ 5 av 15	82% ↓ 117 av 142	4 ↓ 2 personer	72 ↓ personer	0 ↓ 0 personer	0 ↓ personer
Västerbottens läns landsting VLL	839	73% ↓ 716 av 975	1% ↓ 10 av 716	86% ↑ 617 av 716	61% ↓ 398 av 651	15 ↓ 12 personer	185 ↓ personer	3 ↓ 3 personer	12 ↓ personer
Västra Götalandsregionen	1	100% ↑ 1 av 1	0% ↓ 0 av 1	100% ↑ 1 av 1	100% ↑ 1 av 1	0 ↓ 0 personer	0 ↓ personer	0 ↓ 0 personer	0 ↓ personer

Tabell 9. Vårdprevention och utfall för Sjukhus i Sverige 2016.

Flest riskbedömningar under 2016 gjordes på sjukhusen i Region Jönköpings län. Näst flest riskbedömningar gjorde sjukhusen i Region Hallands län. Många av sjukhusverksamheterna har god följsamhet till den vårdpreventiva processen. Dock har inte antalet unika personer varit så högt som det borde vara. Att göra riskbedömningar är det första steget i den vårdpreventiva processen, men det är åtgärderna som baseras på riskbedömningar och bakomliggande orsaker som gör skillnad för den äldre. Noterbart är att det sker få teambaserade utredning av bakomliggande orsaker till risker inom landstingsbaserad vård.



Lyssna värdegrund inspiration
Livskvalitet
Koll på läget
Åtgärder
Ledarskap
Mätningar
Riskbedömning
Själva skottet
Uppföljning
Team
Uthållighet
struktur
Förbättringar
Senior alert
Kvalitetsregister
Samverkan
Förståelse
Coaching
Rutiner
Goda exempel
Följ resultat
Testa
Trygghet
Behov

Vill du veta mer?

www.senioralert.se

senioralert@lj.se

