

Punktprevalensmätning av trycksår och fall 2015 vecka 40

Senior alert

Jämförelse PPM-mätningar (sida 1/3)

v40 2013, v11 2014, v37 2014, v11 2015 och v40 2015

	v40 -13	v11 -14	v37 -14	v11 -15	v40 -15
Andel risk för trycksår	31,2%	31,0%	31,5%	30,8%	30,7%
Andel med trycksår	9,1%	9,4%	8,9%	7,7%	7,5%
Andel risk för fall	83,5%	81,0%	79,3%	80,4%	79,8%
Andel som fallit	6,7%	7,8%	7,5%	7,2%	7,0%

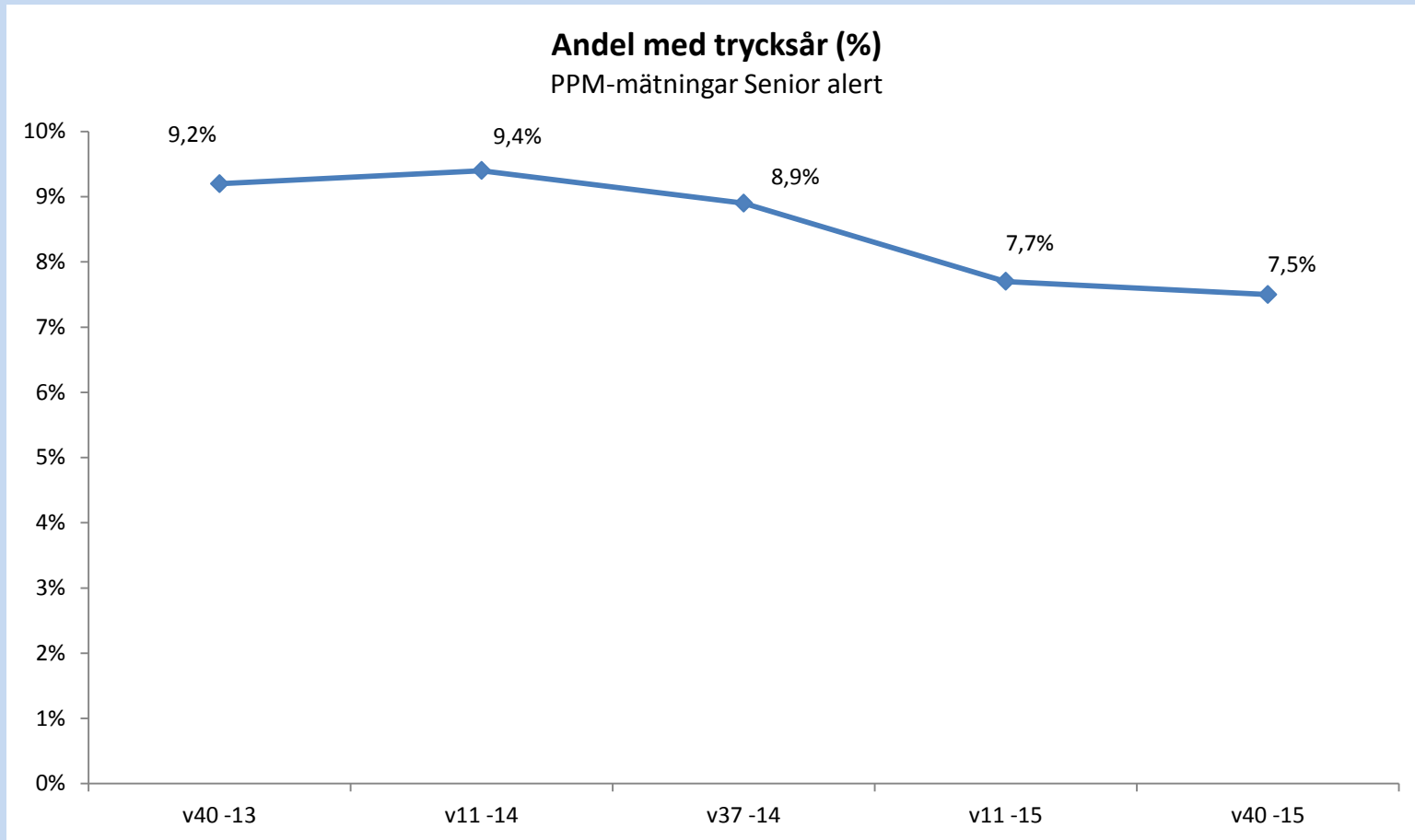
Jämförelse PPM-mätningar (sida 2/3)

v40 2013, v11 2014, v37 2014, v11 2015 och v40 2015

	v40 -13	v11 -14	v37 -14	v11 -15	v40 -15
Antal kommuner	61	177	196	160	143
Antal personer	8033	17569	22208	21402	18747
Andel trycksår "Kategori 1"	65,1%	64,4%	62,3%	64,5%	63,5%
Andel fallkonsekvens "Ingen"	73,2%	71,4%	70,1%	75,2%	72,9%

Jämförelse PPM-mätningar (sida 3/3)

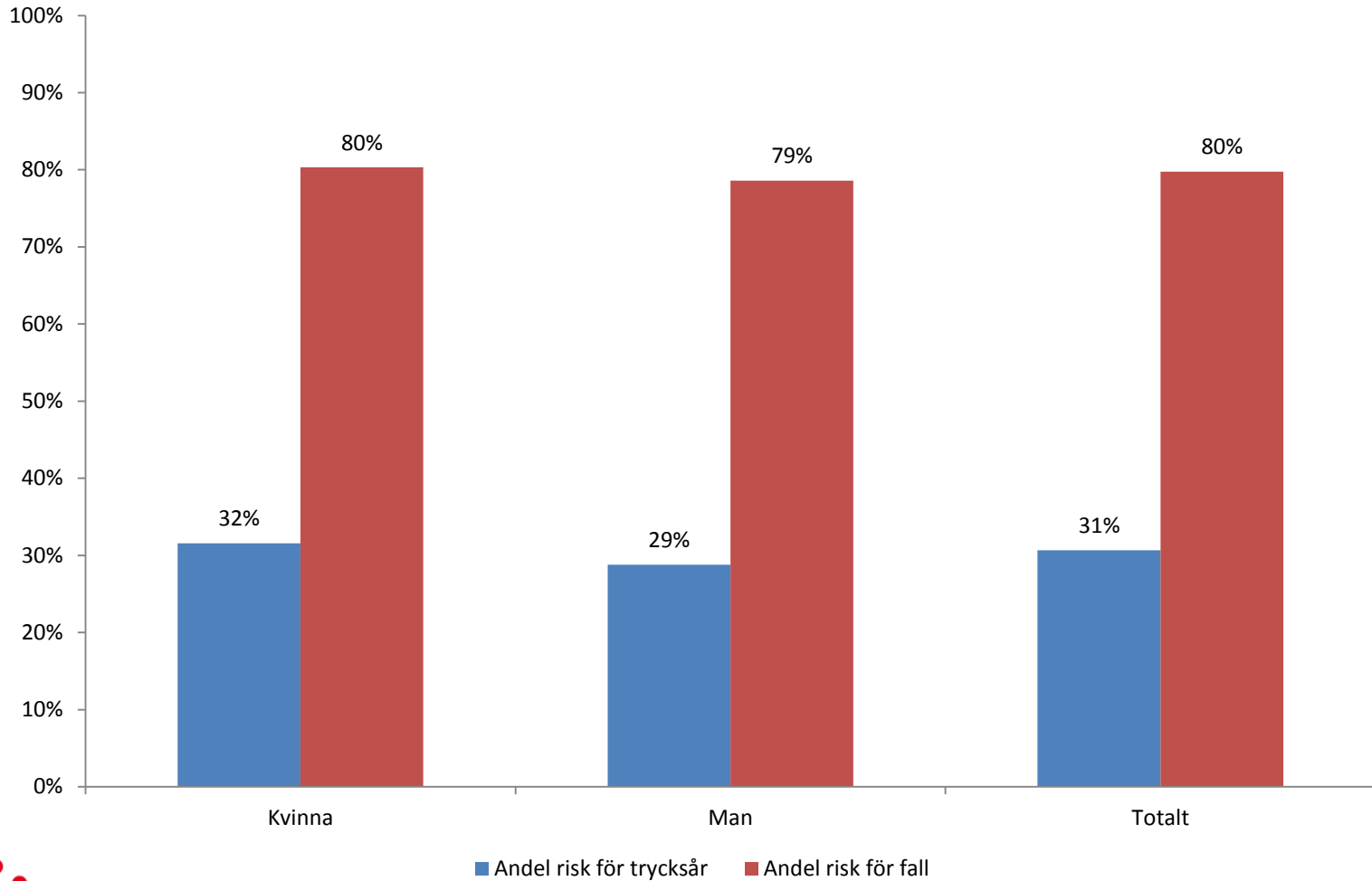
v40 2013, v11 2014, v37 2014, v11 2015 och v40 2015



Omfattning

- 143 kommuner deltog i punktprevalensmätningen
- Deltagande enheter:
 - särskilt boende,
 - demensboende,
 - korttidsboende,
 - hemsjukvårdsteam och hemtjänstteam
- 18 747 personer observerades (varav 320 i hemsjukvård eller hemtjänst)

Andel med risk för trycksår och fall



Trycksår

Förekomst av trycksår

- 30,7 procent hade risk för trycksår
- 2 152 trycksår identifierades bland 18 747 personer
- Dessa trycksår återfanns på 1 410 personer (7,5 %)
- Av 1 410 personer med trycksår hade 974 endast ett trycksår

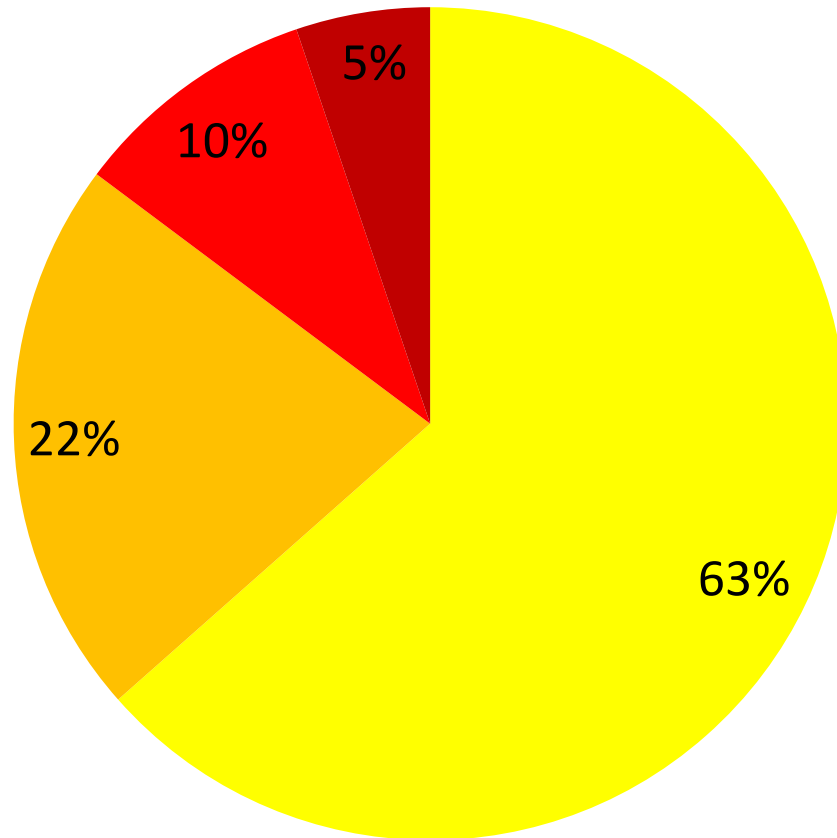
Fördelning av trycksår per kategori

Kategori*	Antal trycksår	Andel trycksår (%)
1	1366	63%
2	468	22%
3	206	10%
4	112	5%
Totalt	2152	100%

*

1. Rodnad som inte bleknar vid tryck. Kvarstående missfärgning, hel hud.
2. Delhudsskada som involverar epidermis och/eller dermis. Ytligt sår, avskavning av hud eller blåsa.
3. Fullhudsskada (involverar epidermis, dermis och subkutis). Sår ned till men inte genom fascian.
- 4 Fullhudsskada. Sår med vävnadsnekros eller skada av muskler, ben eller stödjevävnad.

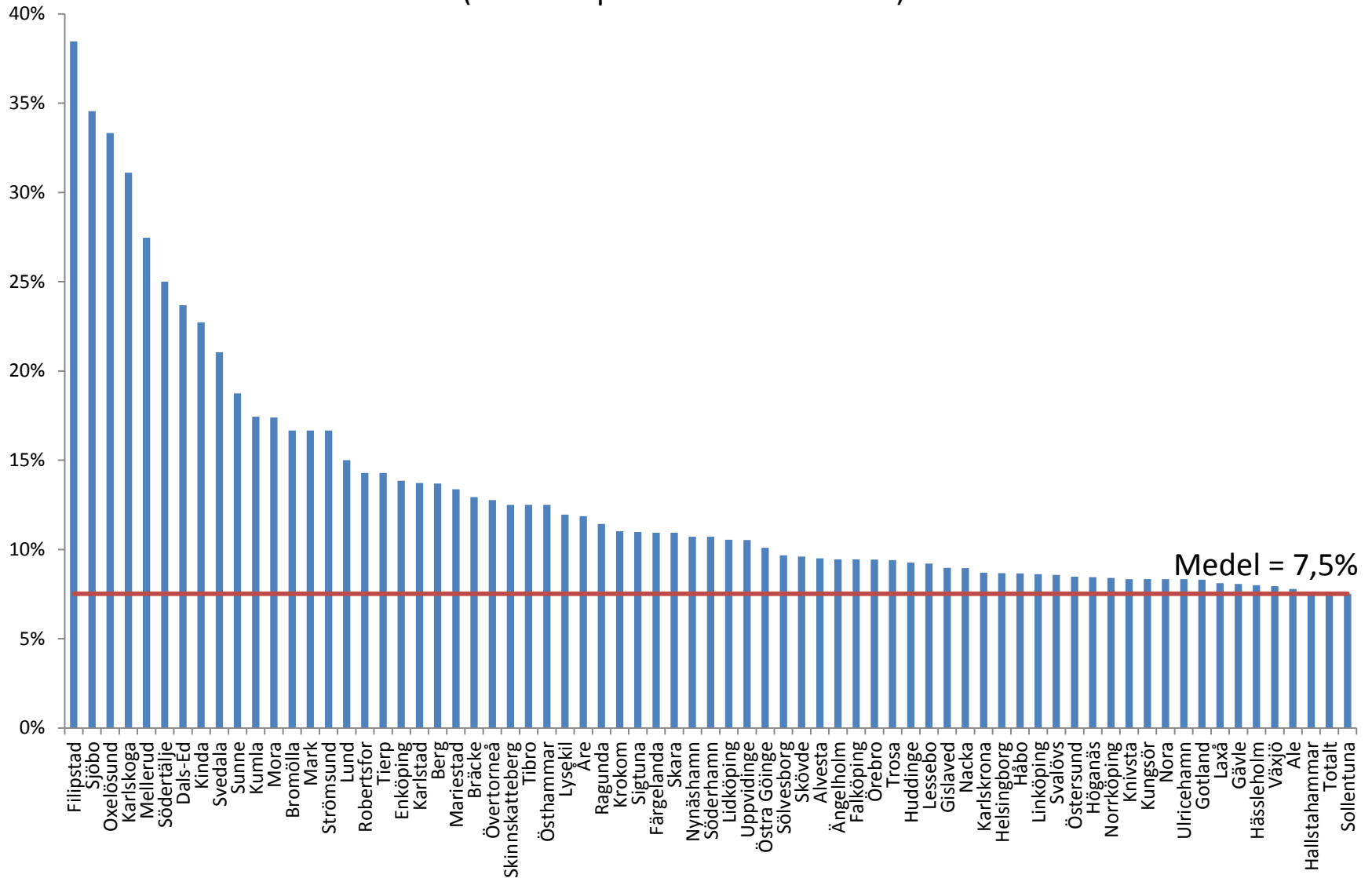
Fördelning av trycksår per kategori



- Kategori 1. Rodnad (bleknar ej vid tryck).
- Kategori 2. Delhudsskada (avskavd hud eller blåsa).
- Kategori 3. Fullhudsskada (utan sårkavitet).
- Kategori 4. Fullhudsskada (med sårkavitet).

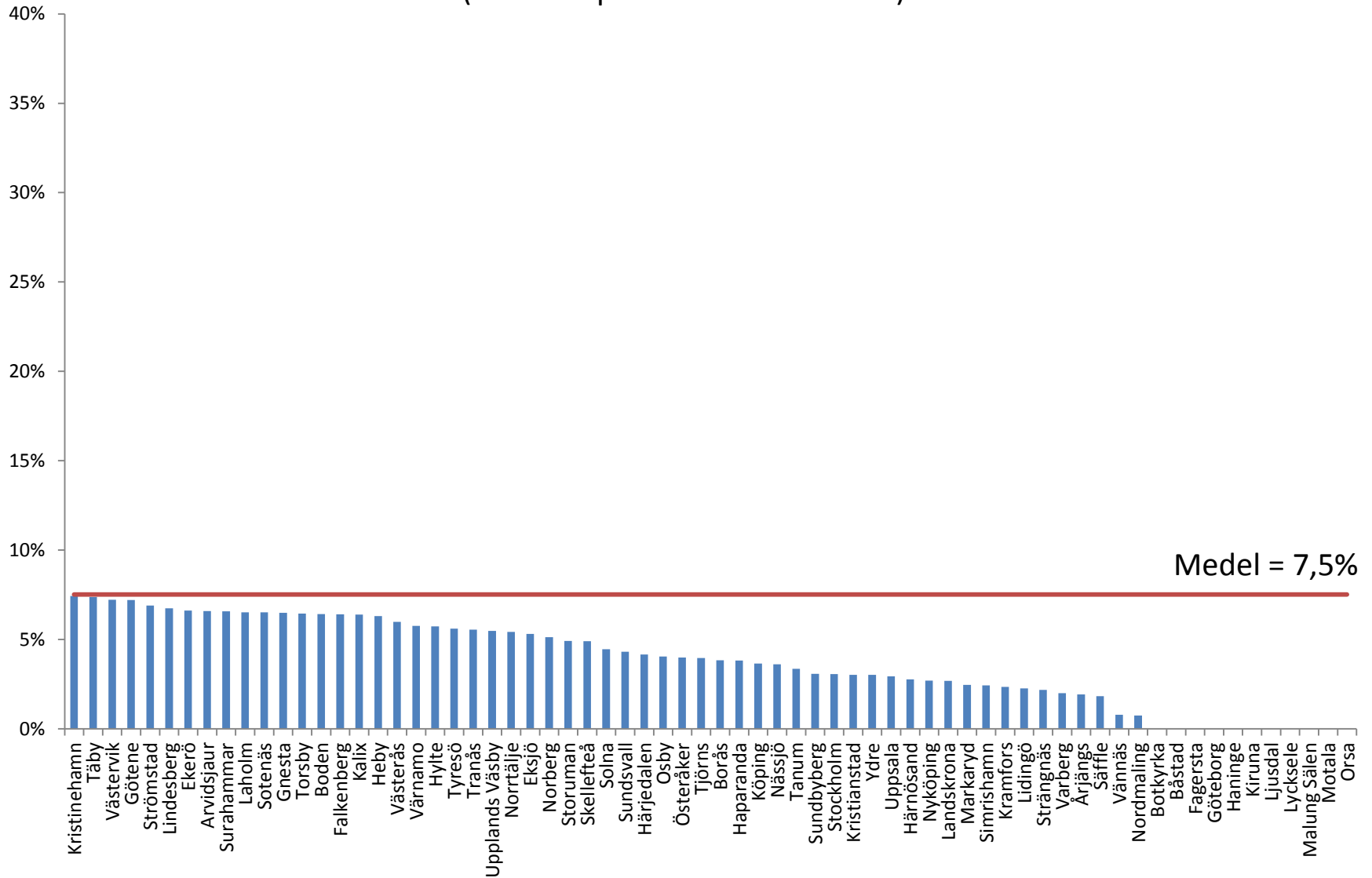
Andel med trycksår – v40 2015

(minst 10 personer observerade)



Andel med trycksår – v40 2015 (forts)

(minst 10 personer observerade)



Trycksår per kommun (sida 1/4)

Kommun	Antal personer	Antal personer med trycksår	Totalt antal trycksår	Antal trycksår kategori 1	Antal trycksår kategori 2	Antal trycksår kategori 3	Antal trycksår kategori 4
Ale kommun	167	13	20	6	8	4	2
Alvesta kommun	242	23	45	35	7	1	2
Arvidsjaurs kommun	91	6	7	6	1		
Berg kommun	73	10	18	12	2	2	2
Bodens kommun	327	21	23	13	9	1	
Borås kommun	26	1	1		1		
Botkyrka kommun	27						
Bromölla kommun	78	13	22	13	5	3	1
Bräcke kommun	85	11	20	14	4	1	1
Båstad kommun	15						
Dals-Eds kommun	38	9	14	6	5		3
Ekerö kommun	151	10	10	9	1		
Eksjö kommun	113	6	6	2	2	1	1
Enköpings kommun	325	45	85	49	23	9	4
Fagersta kommun	19						
Falkenbergs kommun	421	27	38	12	12	7	7
Falköping kommun	286	27	45	38	6	1	
Filipstads kommun	26	10	15	14		1	
Färgelanda kommun	64	7	8	6	1	1	
Gislaveds kommun	290	26	32	16	12	3	1
Gnesta kommun	77	5	7	2	3	2	
Gävle kommun	657	53	83	58	10	8	7
Göteborgs stad	40						
Götene kommun	97	7	7	4	2		1
Hallstahammars kommun	145	11	14	8	2	2	2
Haninge kommun	43						
Haparanda kommun	183	7	8	5		2	1
Heby kommun	111	7	8	4	1	2	1
Helsingborgs kommun	219	19	22	13	7	1	1
Huddinge kommun	54	5	5		2	3	
Hylte kommun	122	7	11	9	1	1	
Håbo kommun	104	9	15	11	2	1	1
Hällefors kommun	7						
Härjedalens kommun	72	3	3	1	2		
Härnösands kommun	108	3	3		1	2	
Hässleholms kommun	175	14	23	17	2		4

Trycksår per kommun (sida 2/4)

Kommun	Antal personer	Antal personer med trycksår	Totalt antal trycksår	Antal trycksår kategori 1	Antal trycksår kategori 2	Antal trycksår kategori 3	Antal trycksår kategori 4
Höganäs kommun	71	6	8	4	2	2	0
Kalix kommun	172	11	14	8	5	1	0
Karlskoga kommun	45	14	19	8	5	5	1
Karlskrona kommun	92	8	9	4	2	3	0
Karlstads kommun	51	7	12	5	5	1	1
Kinda kommun	88	20	38	29	4	4	1
Kiruna kommun	7	0	0	0	0	0	0
Knivsta kommun	84	7	9	6	3	0	0
Kramfors kommun	213	5	6	4	1	1	0
Kristianstads kommun	66	2	3	1	0	1	1
Kristinehamns kommun	242	18	20	14	2	2	2
Krokoms kommun	118	13	30	28	2	0	0
Kumla kommun	86	15	53	50	2	1	0
Kungsbacka kommun	1	0	0	0	0	0	0
Kungsörs kommun	12	1	1	0	1	0	0
Köpings kommun	82	3	5	1	1	3	0
Laholms kommun	92	6	8	4	3	1	0
Landskrona kommun	223	6	12	7	3	0	2
Laxå kommun	37	3	6	3	1	2	0
Lessebo kommun	76	7	13	8	4	1	0
Lidingö stad	44	1	1	1	0	0	0
Lidköpings kommun	256	27	28	17	9	2	0
Lindesbergs kommun	237	16	22	6	8	3	5
Linköpings kommun	116	10	13	7	4	1	1
Ljusdals kommun	31	0	0	0	0	0	0
Lunds kommun	40	6	11	9	2	0	0
Lycksele kommun	99	0	0	0	0	0	0
Lysekils kommun	92	11	15	7	5	2	1
Malung Sälens kommun	53	0	0	0	0	0	0
Mariestads kommun	202	27	38	29	7	2	0
Markaryds kommun	162	4	4	3	1	0	0
Marks kommun	24	4	6	5	0	1	0
Melleruds kommun	142	39	97	76	13	7	1
Mora kommun	23	4	4	3	1	0	0
Motala kommun	13	0	0	0	0	0	0
Mullsjö kommun	16	4	8	5	3	0	0

Trycksår per kommun (sida 3/4)

Kommun	Antal personer	Antal personer med trycksår	Totalt antal trycksår	Antal trycksår kategori 1	Antal trycksår kategori 2	Antal trycksår kategori 3	Antal trycksår kategori 4
Nacka kommun	134	12	15	7	7	1	0
Nora kommun	24	2	5	4	1	0	0
Norbergs kommun	78	4	4	0	1	1	2
Nordmalings kommun	133	1	1	1	0	0	0
Norrköpings kommun	737	62	95	60	14	12	9
Norrälje kommun	258	14	17	10	6	1	0
Nyköpings kommun	37	1	1	0	1	0	0
Nynäshamns kommun	56	6	7	1	4	1	1
Nässjö kommun	83	3	5	0	2	3	0
Olofströms kommun	13	0	0	0	0	0	0
Orsa kommun	28	0	0	0	0	0	0
Osby kommun	148	6	9	7	0	0	2
Oxelösunds kommun	12	4	4	3	0	0	1
Ragunda kommun	35	4	6	3	3	0	0
Region Gotland	385	32	47	28	13	5	1
Robertsfors kommun	21	3	4	4	0	0	0
Sigtuna kommun	82	9	17	14	1	0	2
Simrishamns kommun	123	3	3	0	2	0	1
Sjöbo kommun	55	19	38	31	3	3	1
Skara kommun	128	14	18	10	4	2	2
Skellefteå kommun	550	27	33	23	8	2	0
Skinnskattebergs kommun	56	7	8	6	2	0	0
Skövde kommun	375	36	49	37	8	3	1
Sollentuna kommun	413	31	48	35	10	3	0
Solna stad	112	5	7	4	1	2	0
Sotenäs kommun	92	6	12	10	2	0	0
Stockholm stad	359	11	21	3	8	8	2
Storumans kommun	61	3	7	7	0	0	0
Strängnäs kommun	275	6	6	1	5	0	0
Strömstads kommun	29	2	4	1	1	2	0
Strömsunds kommun	168	28	42	32	6	0	4
Sundbybergs kommun	162	5	5	2	3	0	0
Sundsvalls kommun	857	37	50	22	18	8	2
Sunne kommun	112	21	27	16	6	2	3
Surahammars kommun	76	5	12	2	10	0	0
Svalövs kommun	35	3	4	0	2	1	1

Trycksår per kommun (sida 4/4)

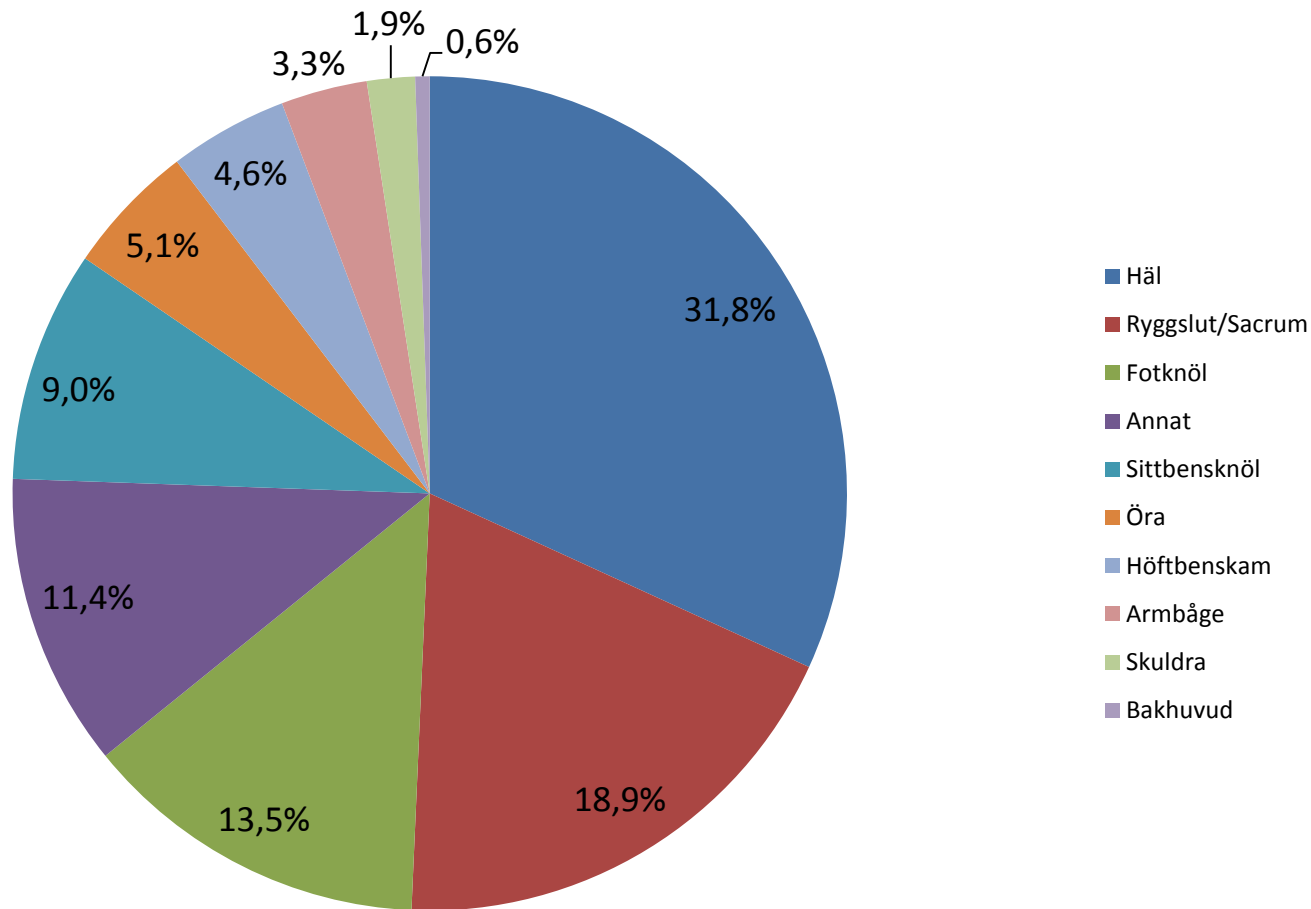
Kommun	Antal personer	Antal personer med trycksår	Totalt antal trycksår	Antal trycksår kategori 1	Antal trycksår kategori 2	Antal trycksår kategori 3	Antal trycksår kategori 4
Svedala kommun	19	4	4	3	1	0	0
Säffle kommun	109	2	2	1	0	1	0
Söderhamns kommun	56	6	13	12	0	1	0
Södertälje kommun	4	1	1	0	1	0	0
Sölvesborgs kommun	62	6	10	8	2	0	0
Tanums kommun	149	5	5	1	3	1	0
Tibro kommun	56	7	12	3	4	2	3
Tierps kommun	84	12	12	9	1	1	1
Tjörns kommun	126	5	7	3	1	3	0
Torsby kommun	31	2	2	1	1	0	0
Tranås kommun	36	2	2	2	0	0	0
Trollhättans kommun	3	0	0	0	0	0	0
Trosa kommun	170	16	25	23	1	1	0
Tyresö kommun	196	11	13	4	5	4	0
Täby kommun	325	24	30	18	7	4	1
Ulricehamns kommun	24	2	6	6	0	0	0
Upplands Väsby kommun	73	4	7	4	1	1	1
Uppsala kommun	34	1	1	0	0	0	1
Uppvidinge kommun	114	12	17	11	0	4	2
Varbergs kommun	300	6	7	3	2	1	1
Vännäs kommun	126	1	1	0	0	1	0
Värnamo kommun	208	12	19	8	5	3	3
Västerviks kommun	83	6	6	2	4	0	0
Västerås kommun	752	45	88	63	18	6	1
Växjö kommun	63	5	6	3	2	1	0
Ydre kommun	33	1	1	0	0	1	0
Åre kommun	118	14	18	11	7	0	0
Årjängs kommun	104	2	2	2	0	0	0
Ängelholms kommun	127	12	22	19	2	0	1
Örebro kommun	53	5	5	0	2	0	3
Östersunds kommun	59	5	5	0	1	4	0
Österåkers kommun	100	4	9	4	4	0	1
Östhammars kommun	16	2	2	2	0	0	0
Östra Göinge kommun	99	10	19	17	1	1	0
Övertorneå kommun	47	6	11	4	7	0	0

Fördelning av trycksår per lokalisation

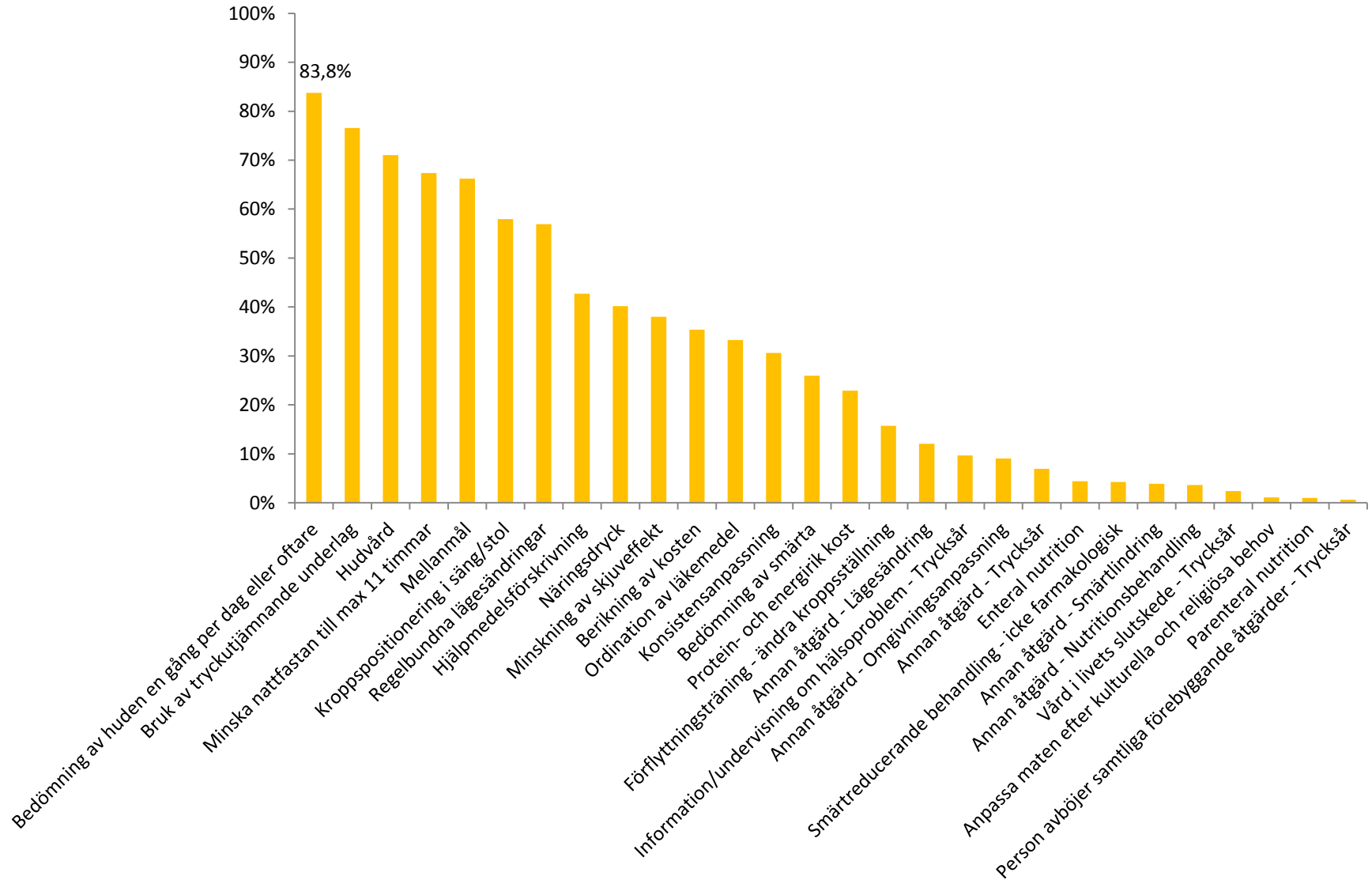
Lokalisation	Totalt antal trycksår	Höger	Vänster	Andel av alla trycksår (%)
Häl	685	361	324	31,8%
Ryggslut/Sacrum	406			18,9%
Fotknöl	290	167	123	13,5%
Annat	245			11,4%
Sittbensknöl	193	100	93	9,0%
Öra	110	63	47	5,1%
Höftbenskam	99	52	47	4,6%
Armbåge	72	39	33	3,3%
Skuldra	40	27	13	1,9%
Bakhuvud	12			0,6%
Totalt	2152			100,0%

Notering: Konsekvent fler trycksår på *höger* sida

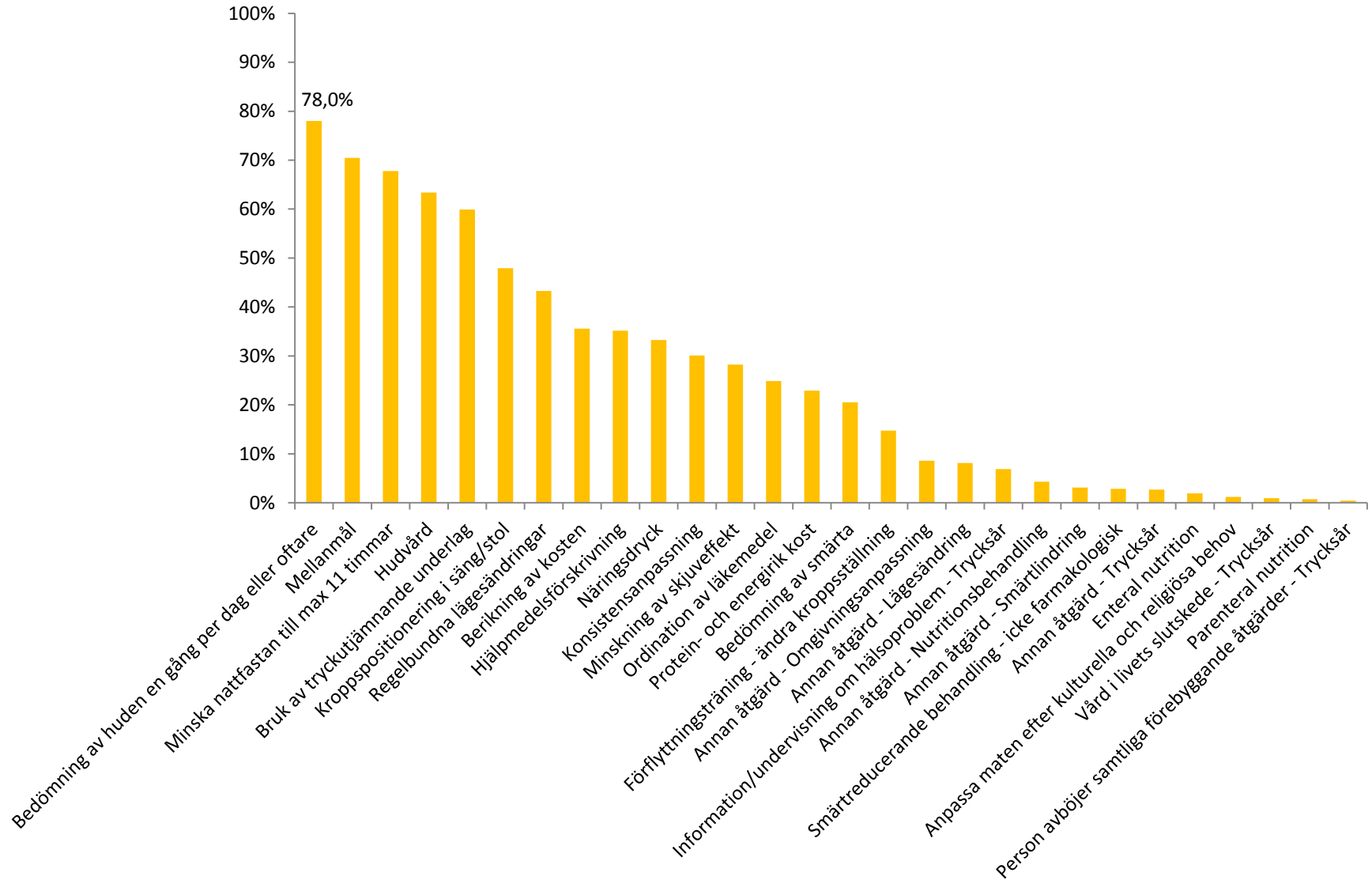
Fördelning av trycksår per lokalisation



Andel förebyggande åtgärder för personer med risk för trycksår och som har minst ett trycksår



Andel förebyggande åtgärder för personer med risk för trycksår, som inte har några trycksår



Fall



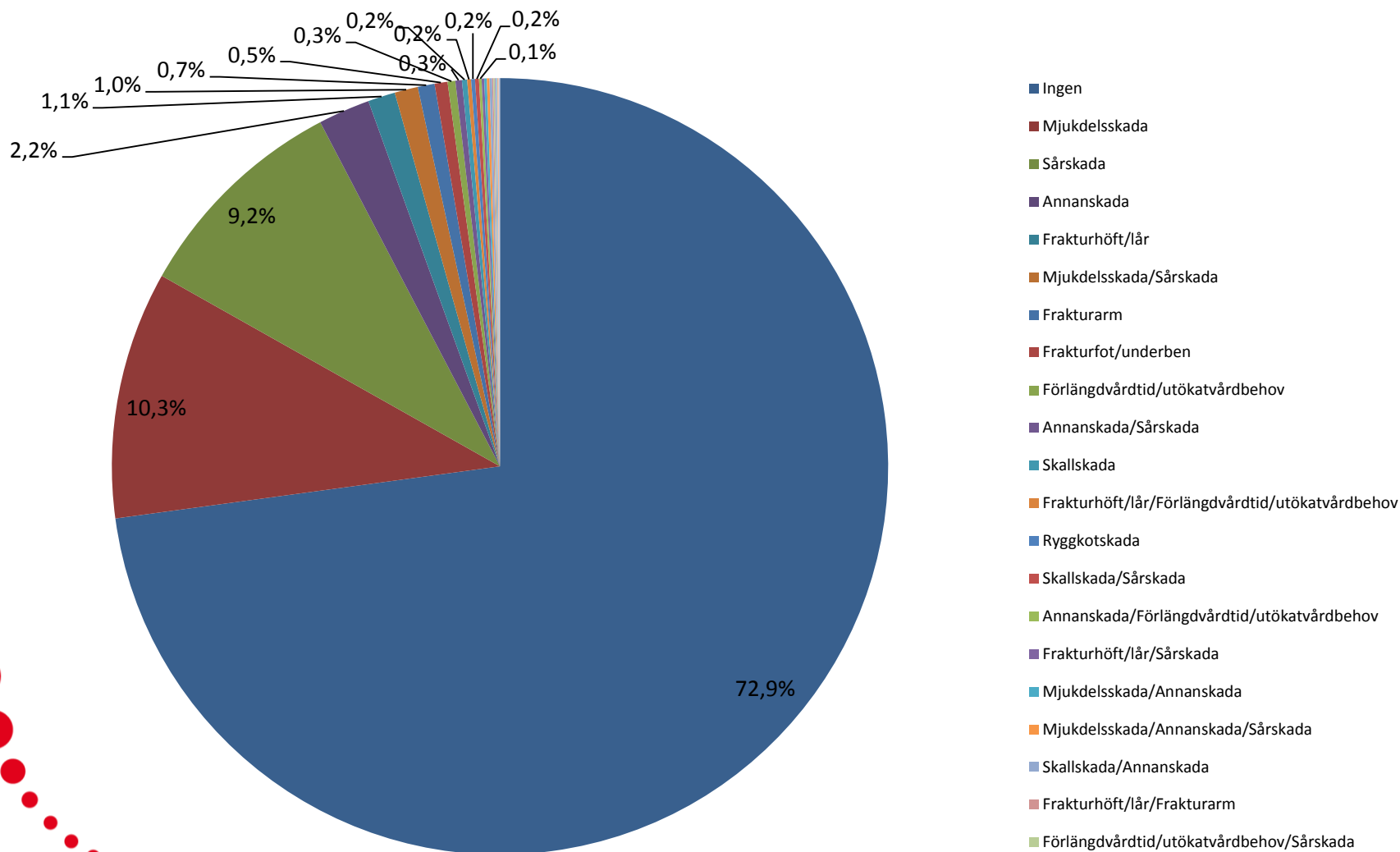
Förekomst fall

- 79,8 procent hade risk för fall
- 1 853 fall skedde bland 18 747 personer
- Dessa fall återfanns på 1 309 personer (7,0 %)
- Av 1 309 personer som föll, så föll 1 022 endast en gång

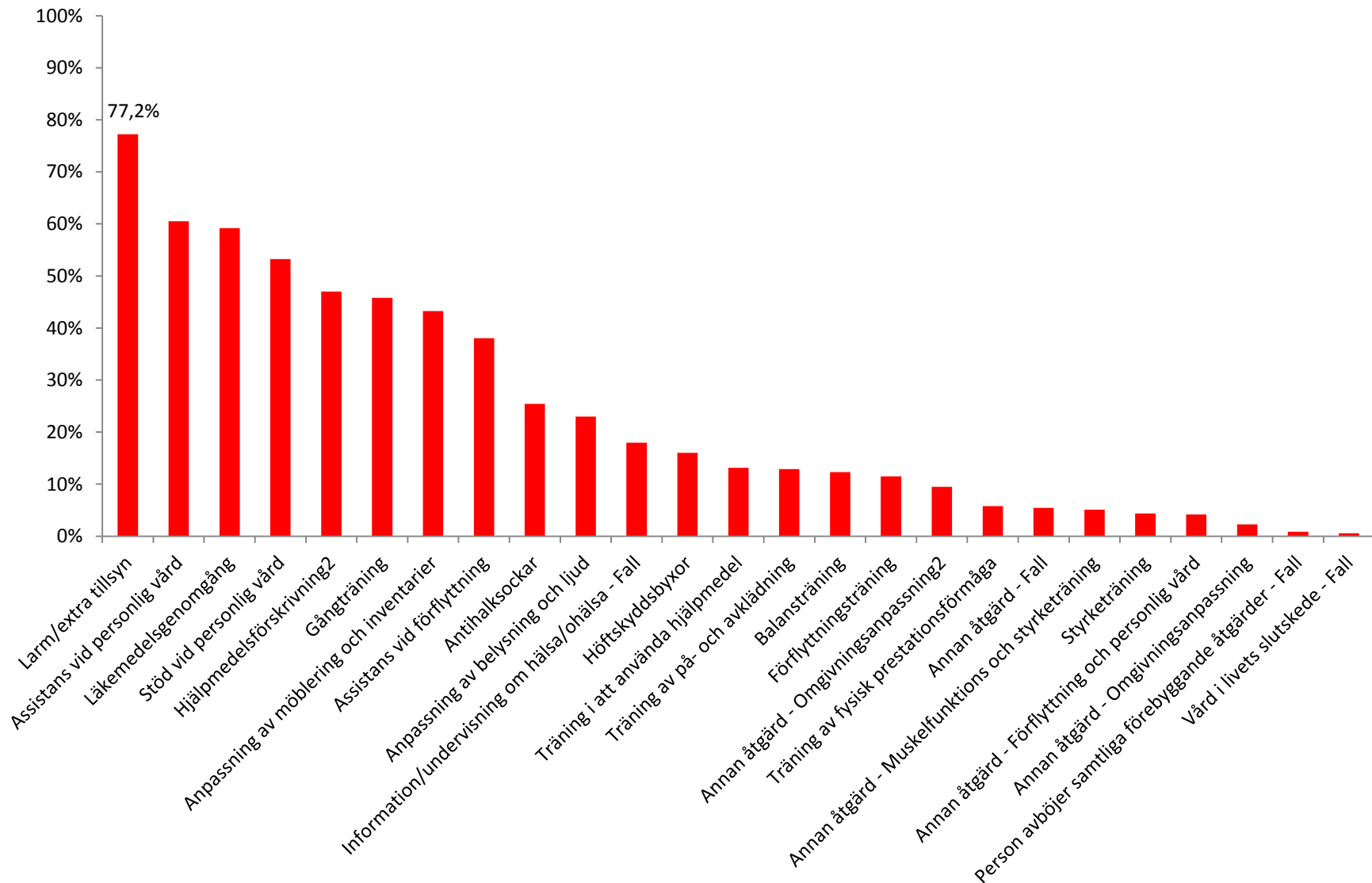
Fördelning av fallkonsekvens

Fallkonsekvens	Antal fall	Andel
Ingen	1350	72,9%
Mjukdelsskada	191	10,3%
Sårskada	170	9,2%
Annanskada	40	2,2%
Frakturhöft/lår	21	1,1%
Mjukdelsskada/Sårskada	18	1,0%
Frakturarm	13	0,7%
Fraktur fot/underben	10	0,5%
Förlängdvårdtid/utökatvårdbehov	6	0,3%
Annanskada/Sårskada	5	0,3%
Skallskada	4	0,2%
Frakturhöft/lår/Förlängdvårdtid/utökatvårdbehov	3	0,2%
Ryggkotskada	3	0,2%
Skallskada/Sårskada	3	0,2%
Annanskada/Förlängdvårdtid/utökatvårdbehov	2	0,1%
Frakturhöft/lår/Sårskada	2	0,1%
Mjukdelsskada/Annanskada	2	0,1%
Mjukdelsskada/Annanskada/Sårskada	2	0,1%
Skallskada/Annanskada	2	0,1%
Frakturhöft/lår/Frakturarm	1	0,1%
Förlängdvårdtid/utökatvårdbehov/Sårskada	1	0,1%
Hjärnskakning	1	0,1%
Mjukdelsskada/Frakturarm	1	0,1%
Mjukdelsskada/Frakturhöft/lår	1	0,1%
Skallskada/Förlängdvårdtid/utökatvårdbehov/Sårskada	1	0,1%
Totalsumma	1853	100,0%

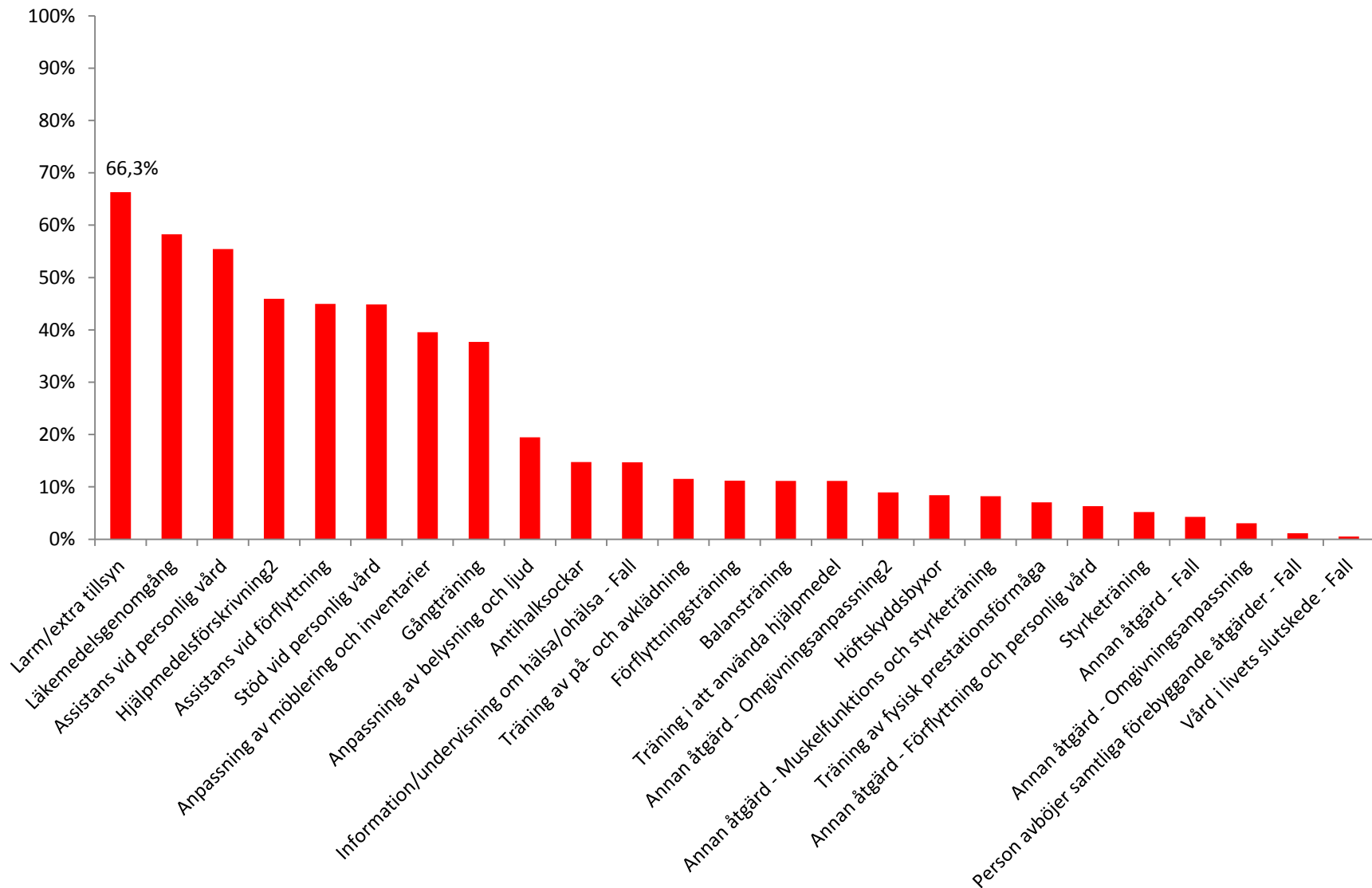
Fördelning av fallkonsekvens



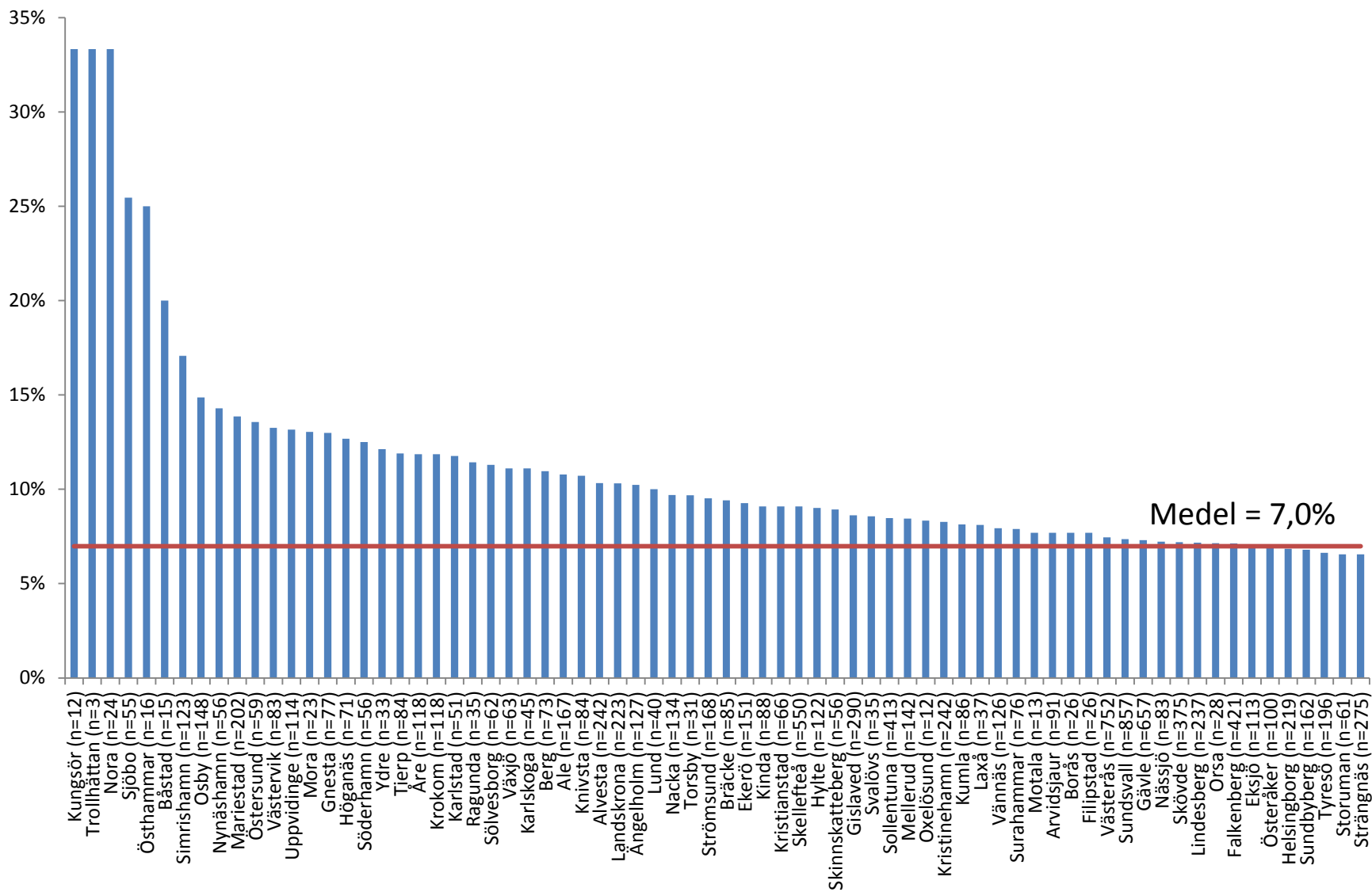
Andel förebyggande åtgärder för personer som har risk för fall, som har minst ett fall



Andel förebyggande åtgärder för personer med risk för fall, som inte har några fall



Andel personer som fallit minst en gång senaste två veckorna



Andel personer som fallit minst en gång senaste två veckorna (forts)

